

Публичный доклад
муниципального бюджетного учреждения
«Центр психолого-педагогической, медицинской и социальной помощи»
за 2018 год

До 2020 года системе образования города Тамбова предстоит работать в новых организационных и нормативно-правовых условиях, определенных приоритетными направлениями развития образовательной системы Российской Федерации. В Государственной программе Российской Федерации «Развитие образования» (утверждена постановлением Правительства Российской Федерации от 26.12.2017 № 1642) определено, что достижение нового качества обучения и воспитания должно быть сопряжено с максимальным обеспечением условий для развития духовности обучающихся, профессиональным и жизненным самоопределением, гражданским и нравственным самоосуществлением, приобщением их к ценностям отечественной и мировой культуры. Одна из главных проектных задач образования – формирование подрастающего поколения, которому предстоит жить в XXI веке, через развитие индивидуальных способностей каждого и становление гражданских качеств личности, на базе интеграции социокультурного пространства. Эти приоритеты государственной политики актуализируют цели деятельности Центра по оказанию качественной и своевременной психолого-педагогической, медицинской и социальной помощи детям и подросткам, их родителям и педагогам.

В системе образования России складывается особая культура поддержки и помощи ребенку в образовательной деятельности – психолого-педагогическое сопровождение. Концепция модернизации российского образования определяет приоритетные задачи, решение которых требует построения адекватной системы психолого-педагогического сопровождения.

В целях реализации государственной политики в сфере образования, совершенствования деятельности МБУ «Центр психолого-педагогической, медицинской и социальной помощи» и обеспечения потребности муниципальной системы образования в психологическом сопровождении всех субъектов образовательной деятельности была разработана программа развития Центра на 2015-2018 годы. Программа развития представляет собой нормативно-управленческий документ, определяющий стратегию развития Центра на период с 2015 по 2018 год. В ней обозначены достижения и проблемы, основные тенденции, главные цели, задачи и направления развития Центра, особенности организации кадрового и методического обеспечения инновационных преобразований, основные планируемые конечные результаты, критерии их оценки.

2018 год - третий этап реализации программы, характеризуется функционированием Центра в условиях, когда психолого-педагогическая, медицинская и социальная помощь оказывается всем участникам

образовательных отношений для раскрытия индивидуальных способностей учащихся и их социализации в современном обществе.

1. Информационная справка о Центре.

Муниципальное бюджетное учреждение «Центр психолого-педагогической, медицинской и социальной помощи» учреждено Постановлением мэра города Тамбова № 77 от 17 января 1994 года. Центр является муниципальным учреждением для детей от 0 до 18 лет, нуждающихся в психолого-педагогической, медицинской и социальной помощи.

МБУ «Центр психолого-педагогической, медицинской и социальной помощи» имеет лицензию на образовательную деятельность от 27 октября 2014 года, серия 68Л01 № 0000358, регистрационный №17/192. МБУ «Центр психолого-педагогической, медицинской и социальной помощи» находится по адресу: 392008, г. Тамбов, ул. Рабочая, 4а; e-mail: psi-centertmb@yandex.ru.

Режим работы Центра: понедельник - пятница, с 8.30 до 17.30.

Муниципальное бюджетное учреждение «Центр психолого-педагогической, медицинской и социальной помощи» является единственным учреждением подобного вида в городской системе образования. Центр является основным инфраструктурным элементом психологической Службы образования города Тамбова. Специалисты Центра в соответствии со статьей 42 Федерального закона от 29.12.2012 № 273-ФЗ «Об образовании в Российской Федерации» оказывают психолого-педагогическую, медицинскую и социальную помощь детям, испытывающим трудности в освоении основных общеобразовательных программ, развитии и социальной адаптации, в том числе, несовершеннолетним обучающимся с девиантным поведением и детям из семей, оказавшихся в социально опасном положении; проводят психолого-педагогическое консультирование обучающихся, их родителей (законных представителей) и педагогических работников; проводят коррекционно-развивающие занятия с обучающимися; оказывают помощь обучающимся в профориентации и социальной адаптации.

Характеристика кадрового состава Центра.

Штатное расписание Центра включает 36,0 ставок, в том числе, педагоги-психологи – 10 ставок, социальные педагоги – 5 ставок, учителя-логопеды – 3 ставки, учителя-дефектологи – 2 ставки, врачи – 1 ставка.

Коллектив Центра насчитывает 37 человек, в том числе, педагогические работники – 25 человек, медицинские работники – 2 человека, учебно-вспомогательный персонал – 3 человека, младший обслуживающий персонал – 7 человек, администрация – 3 человека. Все педагогические и медицинские работники имеют высшее профессиональное образование. На постоянной основе работают – 32 человека, внешние совместители – 5 человек, в том числе, врачи – 2 человека, учителя-логопеды – 2 человека, учителя-дефектологи – 2 человека, методист – 1 человек.

В настоящее время в Центре индивидуальный прием ведут специалисты: 8 педагогов-психологов, 2 учителя-логопеда, 1 учитель-дефектолог. Индивидуальную профилактическую работу с семьями, находящимися в социально опасном положении, проводят 5 социальных педагогов. В территориальной (городской) психолого-медико-педагогической комиссии - 9 человек. Среди специалистов Центра 2 кандидата педагогических наук, 1 доктор психологических наук; высшую квалификационную категорию имеют 10 человек, первую – 7 человек. Ведомственными наградами Министерства образования и науки Российской Федерации награждены 4 человека, 1 человек является «Заслуженным деятелем науки Российской Федерации».

Характеристика контингента обращающихся за помощью граждан.

В соответствии с муниципальным заданием специалисты Центра оказывают комплексную психолого-педагогическую помощь детям, испытывающим трудности в усвоении образовательных программ, специализированную помощь детям, оказавшимся в сложной жизненной ситуации, представляющей опасность для их жизни и психического здоровья. Потребителями данной муниципальной услуги являются дети от 0 до 18 лет, а также их родители (законные представители).

Ежедневный приём детей и их родителей, педагогов образовательных организаций с целью определения оптимального образовательного маршрута для детей с ограниченными возможностями здоровья ведут специалисты территориальной психолого-медико-педагогической комиссии города Тамбова.

Социальные педагоги Центра оказывают индивидуальную психолого-педагогическую и социальную помощь семьям и детям, оказавшимся в социально-опасном положении.

Перечень оказываемых основных и дополнительных видов услуг.

Основными видами деятельности Центра являются:

- оказание комплексной логопедической, дефектологической, психолого-педагогической и коррекционной помощи детям, испытывающим трудности в усвоении образовательных программ;
- оказание психолого-педагогической, медицинской, социальной и правовой помощи детям, оказавшимся в сложной жизненной ситуации, представляющей опасность для их жизни и психического здоровья; организация коррекционно-развивающего обучения;
- раннее выявление детей с проблемами в развитии, социальной адаптации, стимуляция их развития и коррекция имеющихся отклонений;
- разработка коррекционно-развивающих программ дополнительного образования детей;
- разработка диагностических, профилактических программ и методик работы с детьми группы риска, с целью достижения социальной и психологической адаптации;

- оказание помощи в профориентации учащимся муниципальных общеобразовательных организаций;
- методическая работа с педагогическими кадрами муниципальной системы образования по основным направлениям деятельности Учреждения;
- проведение информационно-просветительской работы с населением по социально-психологической поддержке детей с особенностями развития и профилактике асоциального поведения.

Дополнительный вид деятельности: образовательная деятельность по дополнительным общеобразовательным программам социально-педагогической направленности для детей с особенностями в развитии.

Учреждение на договорной основе оказывает дополнительные платные услуги:

- психолого-педагогическая экспертиза по запросу суда;
- занятия с детьми дошкольного возраста, направленные на их общее развитие.

Характеристика бюджета, материальной базы, оборудования.

Муниципальное бюджетное учреждение «Центр психолого-педагогической, медицинской и социальной помощи» финансируется из городского бюджета и за счёт средств, полученных от оказания платных услуг.

МБУ «Центр психолого-педагогической, медицинской и социальной помощи» расположен в приспособленном помещении бывшего детского сада – в одном двухэтажном здании 1971 года постройки с центральным отоплением, водоснабжением, канализацией. В оперативное управление центра передано нежилое помещение площадью 556,9 квадратных метров.

За Центром на правах постоянного (бессрочного) пользования закреплён земельный участок площадью 5977 квадратных метров. На смежной с центром территории располагается Тамбовское областное государственное бюджетное учреждение социального обслуживания населения «Забота». В микрорайоне Центра расположены детский сад № 7 «Золотая рыбка», детский сад № 28 «Золотой петушок», детский сад «Золотой ключик», МАОУ СОШ № 22 и МАОУ «Лицей №28 имени Н.А. Рябова».

В соответствии с нормативными документами в Центре обеспечена комплексная безопасность учреждения. Территория Центра ограждена забором по всему периметру, имеет наружное освещение. Все помещения оснащены пожарной сигнализацией, имеются уголок противопожарной безопасности, стенды с информацией и правилами поведения при террористическом акте. Во всех коридорных помещениях имеется аварийное освещение. Целенаправленно ведется работа и по противопожарной безопасности (проводятся инструктажи, тренировочные занятия). На каждом этаже есть план эвакуации, приказом директора назначены ответственные в случае возникновения чрезвычайной ситуации. Двери на эвакуационных выходах легко и без ключа открываются наружу. Имеется автоматическая

противопожарная сигнализация, оборудована прямая телефонная связь с пожарной частью. Пропускная безопасность осуществляется вахтерами.

Для индивидуального приёма посетителей в центре оборудованы 11 кабинетов: кабинет приёма специалистами территориальной психолого-медико-педагогической комиссии г. Тамбова, кабинет учителя-логопеда, совмещённый кабинет учителя-дефектолога и педагога-психолога, 4 кабинета педагога-психолога, 1 кабинет экстренной психологической службы «Телефон доверия», кабинет компьютерной диагностики, 2 кабинета социальных педагогов. В Центре оборудован зал для релаксации. Для обеспечения функционирования учреждения в центре имеются конференц-зал, 7 персональных компьютеров, 3 ноутбука, 2 МФУ, 5 принтеров, видеопроектор, 2 музыкальных центра, фито-аудио кресло, сухой бассейн, электрическая беговая дорожка, комплект оборудования для сенсорной комнаты: программно-индикаторный комплекс для психофизиологической саморегуляции и коррекции психоэмоционального состояния, коррекционно-развивающий комплекс «Песочная терапия», наборы методических материалов для развития и коррекции восприятия «Сенсорика 7». Компьютеры объединены в локальную сеть, имеется выход в Интернет.

Характеристика программно-методического обеспечения Центра.

В работе активно используются Программы компьютерной диагностики (психологического тестирования) детей и взрослых.

Наименование теста	Направленность теста
SH	Школьный тест умственного развития предназначен для диагностики умственного развития подростков - учащихся 6-8 классов (это соответствует 7-9-м классам в современном исчислении)
Шмишека	Данный опросник предназначен для диагностики типа акцентуации личности
Люшера	Методика предназначена для изучения неосознаваемых, глубинных проблем личности, актуального состояния, базисных потребностей, индивидуального стиля переживания, типа реагирования и степени адаптированности обследуемого. Она также позволяет выявить компенсаторные возможности человека, оценить степень выраженности болезненно заостренных черт характера и клинических проявлений
Психогеометрия	Одна из проективных методик исследования личности, позволяющая в экспресс-форме определить тип индивидуальных свойств интересующего человека и дать характеристику его

	личных качеств и особенностей поведения на обыденном, понятном каждому языке
Детско-родительские отношения	Данный тест-опросник ориентирован на выявление родительского отношения у лиц, обращающихся за психологической помощью по вопросам воспитания детей и общения с ними
Басса-Дарки	Опросник Басса-Дарки - одна из наиболее популярных в психологии методик для исследования агрессии
Домики	Методика диагностики дифференциальной эмоциональной сферы ребенка позволяет выявлять наличие или отсутствие дифференциации, амбивалентности и инверсий эмоций и их сочетание у детей разного возраста и пола, а также сформированность эмоционального отношения к различным видам деятельности и на этой основе прогнозировать затруднения в развитии эмоциональной сферы, использовать данные психологического прогноза в психологическом консультировании и составлении коррекционных программ по развитию эмоциональной сферы
Сигнал	Методика экспресс-диагностики и профилактики суицидального риска
Голланда	Предназначена для определения совместимости личности с той или иной профессиональной средой. Выявление такого соответствия дает возможность испытуемому наиболее полно раскрыть свои способности, проявляя имеющиеся установки и ценностные ориентации, что позволяет ему быть профессионально успешным и удовлетворенным в интересующей его профессиональной среде
Матрицы Равена	Методика предназначена для изучения логического мышления младших школьников
Типолог	Тест на определение типов высшей нервной деятельности. Также методика позволяет посмотреть какой тип профессий из пяти основных групп в соответствии с тем, что является предметом профессиональной деятельности, относится респондент
SLOVA	Методика предназначена для определения уровня успешности младших школьников
КОТ	Краткий ориентировочный тест (КОТ) относится

	<p>к категории тестов общих умственных способностей(IQ).</p> <p>Методика определения общих способностей КОТ предназначена для использования при отборе и распределении кадров в промышленности, армии, системе образования. Она может использоваться в любых ситуациях, связанных с определением способности к обучению</p>
Томаса	<p>Методика американского социального психолога К. Томаса (1973) предназначена для определения типических способов реагирования на конфликтные ситуации. С ее помощью можно выявить, насколько человек склонен к соперничеству или сотрудничеству в группе, в команде, стремится к компромиссам и избегает конфликтов или, наоборот, идет на их обострение</p>
PROF	<p>Пакет психодиагностических методик по профориентации:</p> <ul style="list-style-type: none"> - Методика Д. Голланда - Методика В.Смекалы и М.Кучеры - Методика Л.А. Йовайши - Мотивы выбора профессии - Оценка мотивации достижения
Внимание	<p>Психодиагностическая методика, направленная на диагностику уровня развития внимания</p>
TOFI MIL	<p>Тест на определение основополагающих функций интеллекта</p>
ДДО	<p>В основе данной методики лежит условное деление всех типов профессий на пять основных групп в соответствии с тем, что является предметом профессиональной деятельности. 1. Человек—природа. 2. Человек—техника. 3. Человек—человек. 4. Человек - знаковая система. 5. Человек — художественный образ</p>
LIRI	<p>Автоматизированная система психологических тестов:</p> <ul style="list-style-type: none"> - Большой тест ММРІ - Малый тест ММРІ - Восьмицветный тест Люшера - Самочувствие, активность, настроение - Методика Г.Айзенка - Методика Спилбергера - Методика Т. Лири

Педагогами-психологами Центра разработаны и используются индивидуально-ориентированные рабочие программы коррекционно-развивающей направленности.

Учителями-логопедами и учителем-дефектологом разработаны и используются индивидуально-ориентированные логопедические рабочие программы коррекционно-развивающей направленности.

Краткая характеристика системы управления Центром.

Учредителем и собственником имущества Центра является муниципальное образование городской округ - город Тамбов. Функции и полномочия Учредителя осуществляет администрация города Тамбова Тамбовской области.

Управление Центром осуществляется в соответствии с законодательством Российской Федерации и строится на принципах единоначалия и коллегиальности. Единоличным исполнительным органом Учреждения является директор, права, и обязанности которого определяются трудовым договором, заключённым между ним и Учредителем, который осуществляет текущее руководство деятельностью Учреждения.

В Центре формируются коллегиальные органы управления, к которым относятся общее собрание работников и методический совет. Деятельность коллегиальных органов управления регламентируется локальными актами Центра.

В Центре функционируют линейно-функциональная и матричная организационные структуры, где связи и отношения развиты как по вертикали, так и по горизонтали, а также представлены различные смешанные субъекты управления (творческие группы, оргкомитеты, исследовательские коллективы и др., которые создаются временно для решения той или иной инновационной задачи).

2. Характеристика основных результатов деятельности Центра.

Проблемно-ориентированный анализ.

В целях реализации государственной политики в сфере образования, совершенствования деятельности МБУ «Центр психолого-педагогической, медицинской и социальной помощи» была разработана Программа развития муниципального бюджетного учреждения «Центр психолого-педагогической, медицинской и социальной помощи» на 2015-2018 годы.

К 2018 году в городе Тамбове сформирована система психологического сопровождения участников образовательных отношений. Основными направлениями деятельности Центра по психологическому сопровождению участников образовательных отношений являются:

- экспертно-диагностическое – обеспечивает различные виды диагностики уровня психического, физического развития и отклонений в поведении детей, определение индивидуальных особенностей и склонностей личности, ее потенциальных возможностей в процессе обучения, воспитания,

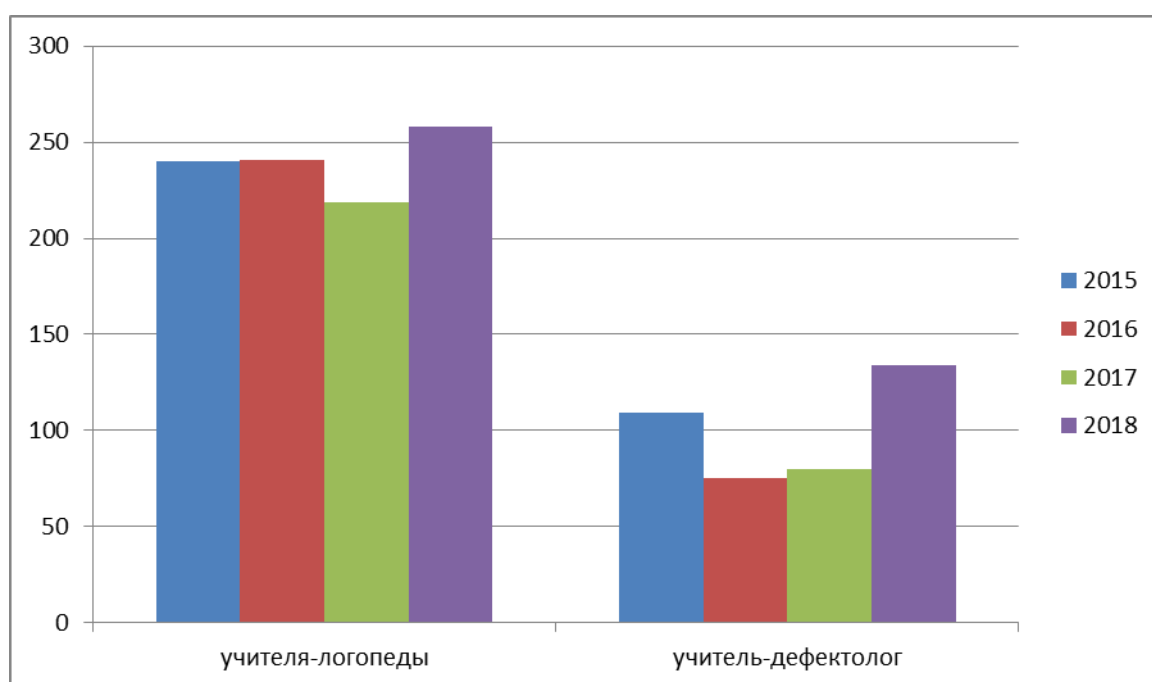
- профессионального самоопределения, а также выявление причин и механизмов нарушений в обучении, развитии, социальной адаптации;
- консультативное - практикуется психологическое, педагогическое (логопедическое, дефектологическое), консультирование детей, родителей и педагогов по проблемам здоровья, развития, обучения, поведения, оказание помощи обучающимся в адаптации к реальным жизненным условиям, преодолении кризисных ситуаций, достижении эмоциональной устойчивости, формировании ценностно-мотивационной сферы и адекватной самооценки в форме индивидуальных и групповых консультаций;
 - коррекционное – проводятся индивидуальные и групповые занятия специалистов (педагогов-психологов, учителей-логопедов, учителей-дефектологов, социальных педагогов) с целью уточнения диагноза и определения образовательного маршрута, устранение или компенсация выявленных отклонений в развитии обучающихся со стойкими затруднениями в освоении образовательной программы;
 - информационно-методическое – осуществляется психолого-педагогическое сопровождение образовательного процесса, профессионального развития педагогов-психологов школ и дошкольных образовательных учреждений, учителей-логопедов дошкольных образовательных учреждений;
 - информационно-просветительское - работа с родительской общественностью города;
 - психолого-педагогическое сопровождение несовершеннолетних и семей, оказавшихся в социально-опасном положении;

Эти направления деятельности реализуются через индивидуальный приём специалистами Центра (учителя-логопеды, учитель-дефектолог, педагоги-психологи, социальные педагоги), приём специалистами территориальной (городской) психолого-медико-педагогической комиссии (ПМПК), работу городских методических объединений педагогов-психологов общеобразовательных и дошкольных учреждений, социальных педагогов общеобразовательных организаций, учителей-логопедов и учителей-дефектологов дошкольных учреждений, консультативно-диагностическую, коррекционную и методическую помощь специалистов Центра образовательным организациям по их заявкам, деятельность муниципального родительского клуба, ресурсного центра по обмену знаниями, трансляции опыта оказания профилактических услуг в рамках социального кластера №1 «Региональная инновационная система защиты детства Тамбовской области.

В Центр часто обращаются родители детей, имеющих различную речевую патологию: сложная дислалия, дизартрия, ринолалия, алалия, нарушения письменной речи. У этих детей имеются значительные нарушения артикуляционной моторики, недостаточное развитие общей и мелкой моторики пальцев рук, сниженный фонематический слух и нарушение звукослоговой структуры слов, проблемы в лексико-грамматическом развитии и формировании связной речи.

Статистика первичного приёма посетителей учителями-логопедами и учителем-дефектологом представлена в таблице.

первичный приём	2015 год	2016 год	2017 год	2018 год
учителя-логопеды	240 чел.	241 чел.	219 чел.	258 чел.
учитель-дефектолог	109 чел.	75 чел.	80 чел.	134 чел.
итого	349	316	299	392

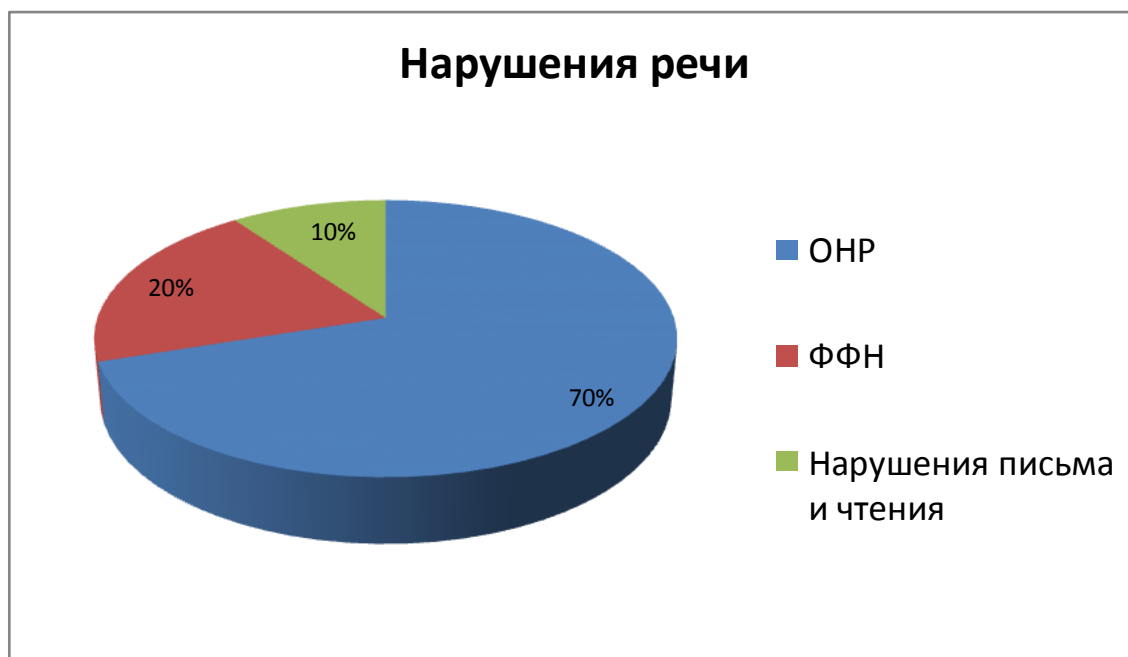


Поскольку задачи коррекционной работы могут быть поняты и поставлены только на основе полной диагностики и оценки ближайшего прогноза, постоянно в процессе деятельности внедряются модифицированные диагностические методики. Результаты обследования фиксируются в речевых картах (учителя-логопеды) и индивидуальных картах развития ребенка (учитель-дефектолог). Коррекционная работа ведется с учетом компенсаторных возможностей ребенка, его возраста, сензитивных периодов развития. Учителями-логопедами и учителем-дефектологом разработаны специальные коррекционные программы для детей дошкольного и младшего школьного возраста с нарушениями звукопроизношения и для детей младшего школьного возраста с нарушениями письма и чтения, а также рабочая программа «Коррекционная работа с детьми с ЗПР». Продолжительность индивидуальной работы зависит от тяжести нарушений и динамики коррекции. На занятиях применяется личностно-ориентированный подход, игровые, информационно-коммуникативные и здоровье-сберегающие

технологии, оптимальный двигательный режим, нетрадиционные виды гимнастик (пальчиковая гимнастика, дыхательная гимнастика, гимнастика для глаз).

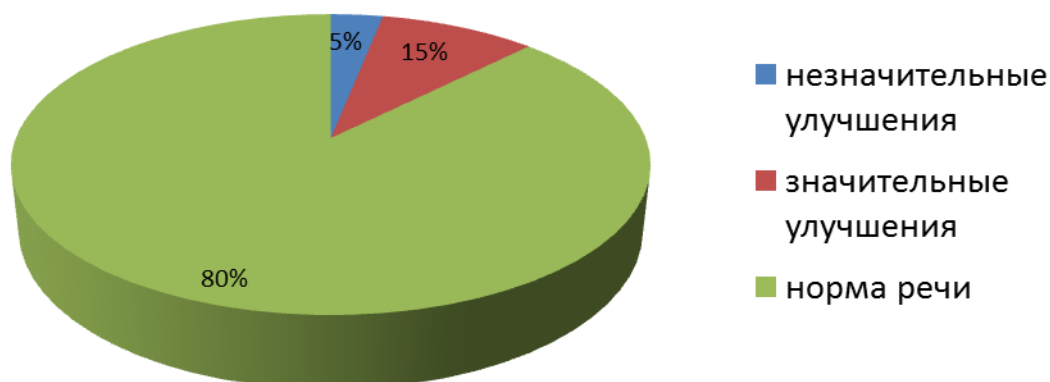
Родители получают своевременные индивидуальные консультации и рекомендации по организации логопедических и дефектологических занятий с детьми дома. При необходимости, проводится индивидуальная работа с родителями или лицами, их замещающими, по обучению проведению артикуляционной и пальчиковой гимнастики, автоматизации поставленных звуков, развитию познавательной сферы, закреплению полученных на занятиях умений и навыков. Родители отмечают положительную динамику развития детей в результате проводимой коррекционной работы и комплексного воздействия специалистов Центра.

В 2018 году на первичный приём к учителям-логопедам обратились 258 человека: с общим недоразвитием речи до 70% посетителей, фонетико-фонематические нарушения (ФФН) у 20% посетителей, нарушения письма и чтения (дизграфия, дислексия) около 10% посетителей.



Из них 108 человек посещали индивидуальные коррекционные занятия, всего – 2058 коррекционных занятий. Программу коррекционных занятий с учителями-логопедами за 2018 год выполнили 106 человек. Положительные результаты работы наблюдаются у всех занимающихся: незначительные улучшения – 6 человек (5%), значительные улучшения – 16 человек (около 15%), норма речи – 84 человека (около 80%).

Результативность работы учителей-логопедов



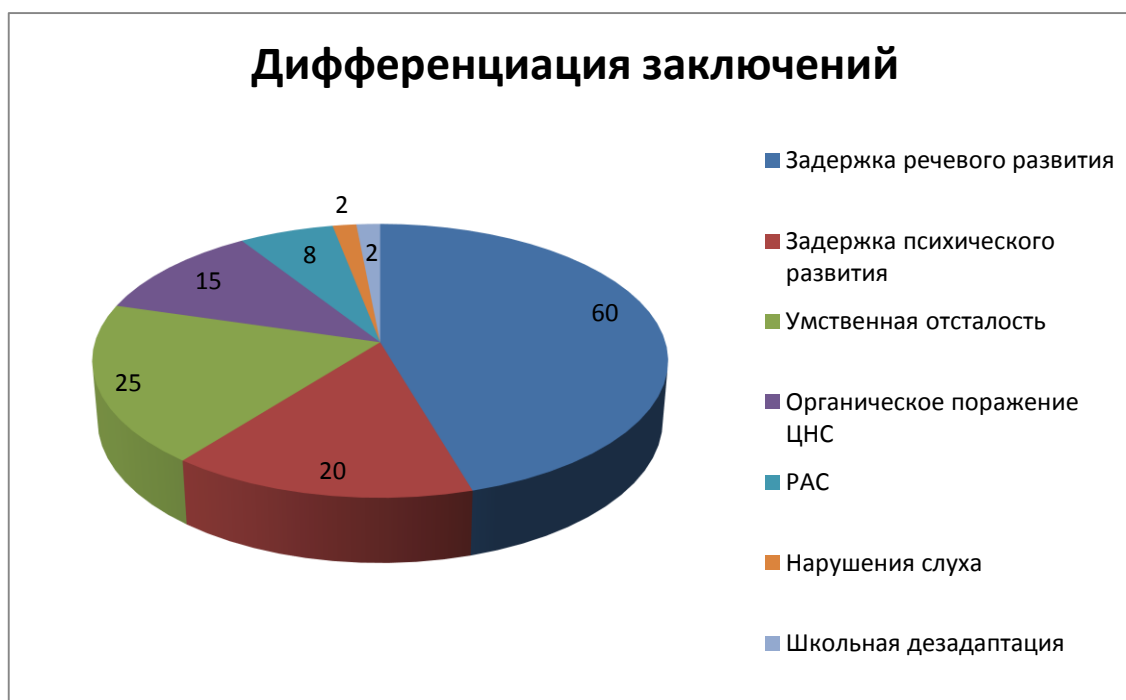
За 2015- 2018 годы программу коррекционных занятий с учителями-логопедами выполнили 432 человека. Положительные результаты работы наблюдаются у всех занимающихся: незначительные улучшения – 9 человек (2%), значительные улучшения – 83 человека (19%), норма речи – 340 человек (79%).

В 2018 году на первичный приём к учителю-дефектологу обратились 134 человека. Из них мальчиков – 84 чел., девочек – 50 чел. Наиболее типичные проблемы обращения: школьная и социальная дезадаптация, задержка психического развития, умственная отсталость, задержка речевого развития, расстройства аутистического спектра. Кроме того обращались дети с нарушением слуха, органическим поражением центральной нервной системы, заиканием.

Дифференциация заключений учителя-дефектолога (первичный приём)

Код	Наименование заключения	2018 год (чел.)
	Всего первичный приём	134
71	Органическое поражение ЦНС	15
309	Школьная и социальная дезадаптация	2
315	ЗПР	20
317	Умственная отсталость	25
40	Заикание	2
41	ЗРР	60
42	Нарушения слуха	2
	РАС	8

Дифференциация заключений



С 59 детьми проводились регулярные коррекционно-развивающие занятия, всего за указанный период было проведено 598 занятий, среди которых 202 занятия с девочками (20 чел.) и 429 занятия с мальчиками (39 чел.). Возрастная дифференциация клиентов, посещающих коррекционные занятия, представлена в таблице.

Возраст	количество
1-6 лет	43
7-10 лет	10
11-14 лет	6

10 человек по различным причинам прекратили занятия досрочно, полностью выполнили программу 49 человек. Положительные результаты работы наблюдаются у 34 человек (69%). Всего за 2015-2018 годы программу коррекционных занятий с учителем-дефектологом выполнили 207 человек. Положительные результаты работы наблюдаются у 68% занимающихся.

Доминирующими проблемами при обращениях к педагогам–психологам являются адаптация к школьной жизни (невротические реакции, низкая работоспособность и сильная утомляемость в конце уроков), нарушения в развитии познавательной и эмоционально-волевой сферы (плохая успеваемость, ослабление памяти, внимания, работоспособности, слабый самоконтроль, бурное проявление эмоций, неустойчивость настроения), детско-родительских отношений (не слушает родителей, резкость в поведении, аффективные вспышки, уход из дома), подростковая агрессия.

На первичный приём к педагогам-психологам в 2018 году обратились 766 человек, в 2015 году обратились 971 человек, в 2016 году – 742 человека, в 2017 году – 711 человек.



В 2018 году специалисты Центра 129 раз (2017 году более 80) выезжали для участия в следственных действиях и судебных заседаниях по запросам правоохранительных и судебных органов.

Адаптация к школе направлена на выявление детей «группы риска» и коррекционную работу с ними с целью развития коммуникативных навыков, снижения уровня тревожности у школьников и формирования эмоционального благополучия ребёнка в классе, профилактики нарушений нервно-психического здоровья учащихся.

Индивидуально-коррекционная работа в развитии познавательной сферы направлена на «восстановление» конкретной психической функции: запоминания, воспроизведения материала, его логического изложения, на осознание той или иной стадии сформированности познавательной направленности. Педагог-психолог учит обучающихся строить логические цепочки, различать общее и частное, целое и части, устанавливать закономерности и причинно-следственные связи. Его усилия направлены на развитие у детей зрительного и слухового восприятия, произвольной и словесно-логической памяти, наглядно-схематического мышления, воспитание любознательности, самостоятельности, творчества.

Занятия по преодолению неустойчивости эмоционально-волевой сферы направлены на выработку умений быстро и эффективно «разрядить» возникшую напряженность, умение снимать негативные эмоциональные состояния, на формирование навыков саморегуляции.

Программа индивидуальной коррекции при нарушении детско-родительских отношений направлена на осознание родителями индивидуальных особенностей своих детей, обретение знаний и навыков конструктивного поведения с детьми. Главное, найти баланс между заботой и гиперопекой, предоставлением свободы и игнорированием, между возросшими потребностями ребенка и его возможностями, важно помочь ребенку научиться осознавать границы и нормы допустимого и выставлять только разумные ограничения. В свою очередь, дети получают навыки регуляции своего эмоционального состояния.

Положительные результаты работы педагогов-психологов наблюдаются у 72% посетителей, до 10% посетителей прекращают занятия, не выполнив программу.

Новым направлением работы педагогов-психологов Центра по защите прав несовершеннолетних является развитие психологического сопровождения следственных действий и судопроизводства с несовершеннолетними. С 1 января 2015 года вступили в силу изменения уголовно-процессуального законодательства, закрепляющие участие психолога наравне с педагогом в производстве следственных действий с участием несовершеннолетних потерпевших и свидетелей, не достигших 16 лет, а также обязательное участие психолога по уголовным делам о преступлениях против половой неприкосновенности. В 2018 году специалисты Центра 129 раз (2017 году более 80) выезжали для участия в следственных действиях и судебных заседаниях по запросам правоохранительных и судебных органов.

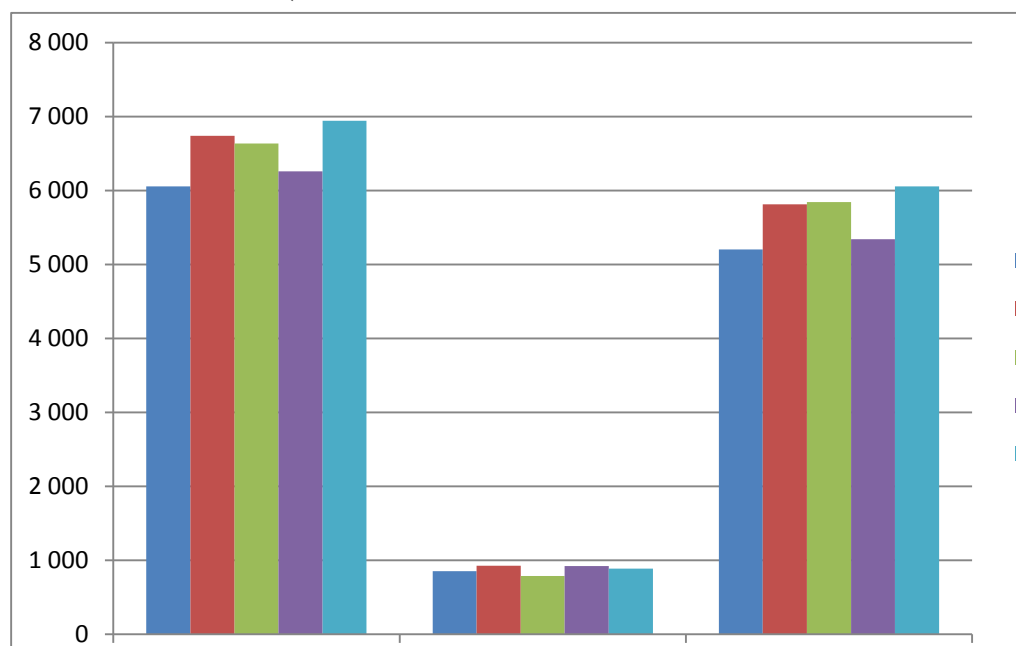
Важную роль в формировании системы комплексной педагогической, психологической и социальной помощи играет территориальная психолого-медико-педагогическая комиссия города Тамбова. В условиях реализации Федерального закона Российской Федерации от 29 декабря 2012 г. № 273-ФЗ «Об образовании в Российской Федерации» на территориальную психолого-медико-педагогическую комиссию возлагаются обязанности по определению образовательного маршрута для детей с ограниченными возможностями здоровья, включая определение особых условий для проведения государственной итоговой аттестации.

Психолого-медико-педагогическое обследование детей специалистами территориальной психолого-медико-педагогической комиссии города Тамбова в 2018 году прошли 6 940 человека (2014 год – 6 055; 2015 год – 6 740; 2016 год – 6 634; 2017 год – 6 260).

В 2018 году специалисты территориальной ПМПК города Тамбова обследовали 886 школьников (2014 год – 854; 2015 год – 928; 2016 год – 790; 2017 год - 921). Первичный осмотр прошли 53 человека, повторный осмотр – 833 человека. Были обследованы школьники дети-инвалиды – 43 человека (2015 год – 39; 2016 год – 17; 2017 год - 15).

В 2018 году специалисты территориальной ПМПК города Тамбова обследовали 6 054 дошкольника (2014 год – 5 201; 2015 год – 5 812; 2016 год – 5 844; 2017 год – 5 339). Первичный осмотр прошли 2 688 человек,

повторный осмотр – 3 366 человека. Были обследованы дошкольники дети-инвалиды – 50 человек (2015 год – 45; 2016 год – 41; 2017 год - 33).



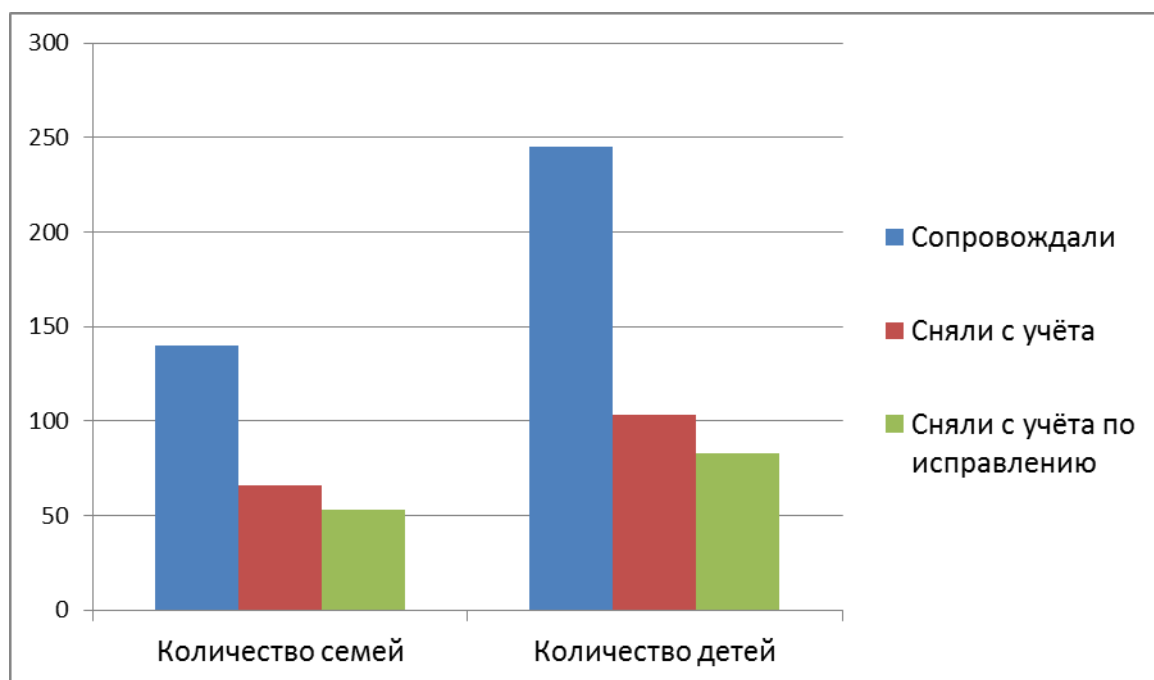
Родители (законные представители) и педагоги, представляющие детей на ПМПК, получают подробные индивидуальные рекомендации в соответствии с психофизическим развитием каждого ребенка.

Специалисты территориальной психолого-медико-педагогической комиссии города Тамбова ведут реестр детей с девиантным поведением, осуществляют психолого-педагогическое сопровождение обучающихся с ограниченными возможностями здоровья и детей-инвалидов. Осуществлен учёт и создана электронная база детей с ограниченными возможностями здоровья и девиантным поведением, проживающих на территории города Тамбова для оказания помощи родителям (законным представителям), педагогическим работникам по вопросам воспитания, обучения и коррекции нарушений в развитии.

С 2013 года в соответствии с «Порядком межведомственного взаимодействия по выявлению, учёту и организации работы с несовершеннолетними и семьями, находящимися в социально опасном положении, на территории города Тамбова» социальными педагогами Центра организована работа с несовершеннолетними и семьями, находящимися в социально опасном положении. Социальные педагоги Центра (кураторы семей) на основе индивидуальных планов профилактической работы осуществляют психолого-педагогическое сопровождение этих семей с целью нормализации внутрисемейных отношений, оздоровления отношений с социумом, поиска резервов материальной поддержки семей, обеспечения безопасного образа жизни детей в семье. Социальные педагоги Алтухова Л.Н. и Семенова И.А. в 2018 году сопровождали 140 семей, в которых проживали 245 детей. В течение 2018 года всего сняли с учёта 66 семей (103 ребёнка). По исправлению с учёта сняты 53 семьи, в которых проживали 83 ребёнка, под опеку переданы 3 ребёнка из 2 семей, 10

несовершеннолетних из 6 семей выбыли за пределы города Тамбова, 4 человека (4 семьи) достигли возраста 18 лет.

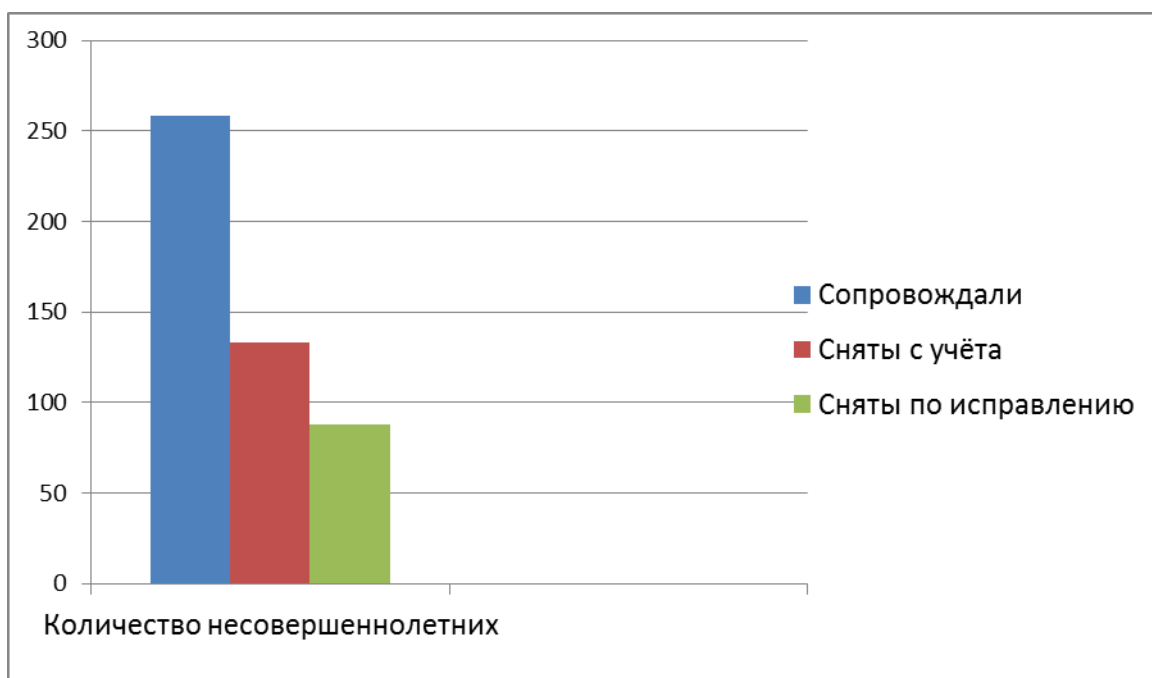
Результаты работы с семьями СОП 2018 год



Всего за период с 2015 по 2018 год кураторы сопровождали 339 семей, в которых проживали 554 несовершеннолетних. За отчётный период по исправлению сняты с учёта 205 семей (60,5%), в которых проживали 317 детей (57%); под опеку были переданы 25 несовершеннолетних из 15 семей, в замещающие семьи устроены 3 ребёнка из 2 семей, в государственные учреждения оформлены 19 детей из 8 семей.

В 2018 году специалисты Центра продолжали вести профилактическую работу с несовершеннолетними, совершившими правонарушения, и их родителями на основе индивидуальных планов реабилитации. Для работы с несовершеннолетними из числа социальных педагогов были назначены кураторы – 3 человека (Николаева В.А., Синопальникова О.А., Юдайкина А.В.). Работа специалистов была направлена на оказание социальной, психологической и иной помощи несовершеннолетним, их родителям или законным представителям в ликвидации трудной жизненной ситуации, восстановлении социального статуса несовершеннолетних в коллективах сверстников по месту учебы, работы, жительства, содействие возвращению несовершеннолетних в семьи. В 2018 году сопровождали 258 несовершеннолетних, в течение года сняты с учёта 133 человека, в том числе, по исправлению – 88 человек (66% снятых с учёта), достигли 18 лет – 39 несовершеннолетних, 5 человек сменили место жительства и выехали из города Тамбов. За 2015-2018 годы социальные педагоги (кураторы) сопровождали 667 несовершеннолетних. Сняли с учёта по исправлению – 383 человека (57,4%), направлены в госучреждение – 4 человека (0,6%).

Результаты работы с несовершеннолетними, совершившими правонарушения, 2018 год



Описание научно-методической деятельности Центра.

Методическая работа в Центре строится в соответствии с планом работы Методического совета Центра, графиком внутриучрежденческого повышения квалификации, курсовой подготовки специалистов Центра в Тамбовском областном государственном образовательном автономном учреждении дополнительного профессионального образования «Институт повышения квалификации работников образования». Специалисты Центра своевременно в рамках социального заказа проходят курсы повышения квалификации на базе ТОГОАУ ДПО «Институт повышения квалификации работников образования», принимают активное участие в научно-практических семинарах и конференциях.

В Центре разработана и реализуется внутриучрежденческая система повышения квалификации. Для решения практических задач по психолого-педагогическому сопровождению образовательного процесса в условиях введения новых образовательных стандартов, формированию здорового образа жизни, обеспечения безопасности несовершеннолетних и предупреждения насильственных способов разрешения межличностных конфликтов в детском коллективе, профилактике безнадзорности и правонарушений, потребления наркотических средств и психотропных веществ, суицидального поведения и интернет-зависимости несовершеннолетних, оказания индивидуальной методической помощи специалистам общеобразовательных организаций создаются кратковременные творческие группы профилактической направленности. Данная работа позволяет специалистам Центра оперативно

и профессионально реагировать на запросы образовательных организаций города и других социальных партнёров Центра.

При подготовке к отдельным мероприятиям в рамках реализации муниципальных и региональных программ создавались творческие группы для решения ситуационно возникающих проблем. Во время работы творческих групп активно использовались такие приёмы как мозговой штурм, решение психолого-педагогических задач, круглые столы. Заседания кратковременных творческих групп носили практико-ориентированный характер, позволяли специалистам овладеть конкретными профессиональными компетенциями.

Широкое распространение в деятельности специалистов Центра приобретает такая форма методической помощи как наставничество, когда за молодыми специалистами закреплены опытные наставники.

Специалисты Центра принимают активное участие в организации работы методических объединений педагогов-психологов и социальных педагогов общеобразовательных организаций, городских методических объединений педагогов-психологов, учителей-логопедов и учителей-дефектологов дошкольных образовательных организаций.

Через систему повышения квалификации, профессиональной переподготовки, методической работы и аттестации педагогических кадров повышены профессионализм и компетентность специалистов Центра: семь специалистов прошли профессиональную переподготовку по программе «Логопедия. Олигофренопедагогика», пять не аттестованных специалистов прошли аттестацию на первую квалификационную категорию. В соответствии с требованиями нормативных документов укреплен кадровый состав территориальной психолого-медико-педагогической комиссии города Тамбова, в состав которой введены дополнительно педагог-психолог и врач-психиатр.

Характеристика инновационных процессов в Центре.

С 2009 года, согласно Стратегии социально-экономического развития на период до 2020 года, специалисты Центра участвуют в реализации Концепции создания социального кластера «Региональная инновационная система защиты детства Тамбовской области», которая направлена на эффективное управление и обеспечение государственной политики Тамбовской области в сфере защиты прав детей, поддержки семьи, материнства и детства. Миссия социального кластера – «Тамбовская область - территория без сирот».

В рамках реализации Государственной программы «Доступная среда» для успешной социализации детей с ограниченными возможностями здоровья, обеспечения их полноценного участия в жизни общества, эффективной самореализации в различных видах профессиональной и социальной деятельности, специалистами Центра проводится обучение педагогических работников общеобразовательных организаций, включённых в данную программу. В 2018 году в рамках реализации программы

«Доступная среда» специалистами Центра была организована работа по проблеме «Психолого-педагогическое сопровождение детей-инвалидов и учащихся с ограниченными возможностями здоровья». В течение года были проведены 3 научно-практических семинара:

27 марта 2018 года - круглый стол для заместителей директоров по учебно-воспитательной работе на базе МБУ «Центр психолого-педагогической, медицинской и социальной помощи» «Организация инклюзивного образования детей с ограниченными возможностями здоровья в общеобразовательной организации: опыт, проблемы, перспективы»

15 мая 2018 года - научно-практический семинар на базе муниципального бюджетного учреждения дополнительного образования «Центр дополнительного образования детей» «Организация инклюзивного образования детей-инвалидов и детей с ограниченными возможностями здоровья в образовательных организациях дополнительного образования»

25 октября 2018 года «Организация инклюзивного образования детей-инвалидов и детей с ограниченными возможностями здоровья в общеобразовательной организации. Из опыта работы МАОУ СОШ №9»

Всего в 2015-2018 годах рамках реализации государственной программы «Доступная среда» были проведены 12 научно-практических семинаров.

В условиях введения Федерального государственного образовательного стандарта специалисты Центра оказывают методическую помощь общеобразовательным организациям при разработке адаптированных образовательных программ для детей с ограниченными возможностями здоровья.

Традиционными стали конкурсы по обмену опытом работы для педагогов-психологов общеобразовательных организаций города, что позволило продолжить работу по формированию в Центре базы по обмену передовым психологическим опытом.

С целью формирования психологической культуры учащихся, их приобщения к новейшим достижениям в области психологической теории и практики, выявления и поддержки одаренных детей, повышения интереса учащихся к научно-исследовательской работе на базе Центра ежегодно более 15 лет проводится городской конкурс по психологии для старшеклассников.

На базе Центра создана стажировочная площадка по развитию эффективных практик оказания комплексной помощи детям с признаками расстройств аутистического спектра и с расстройствами аутистического спектра «Шаг вперед» (приказ управления образования и науки, управления здравоохранения, управления социальной защиты и семейной политики от 11.07.2017 г. №1966/1089/1098-ф).

В период реализации программы развития проводилась целенаправленная работа по укреплению материально-технической базы и ресурсного обеспечения Центра: в 2018 году проведён косметический ремонт кабинетов и коридоров Центра, подготовлен кабинет для организации

работы гончарной мастерской. Для кабинета учителя-логопеда приобретены диван, логопедическая парта, 2 книжные полки, настольный кукольный театр (5 сказок), набор интерактивных игр «Лого Ассорти» (универсальный материал для речевого обследования и логопедических занятий).

Для обследования детей в территориальной психолого-медико-педагогической комиссии города Тамбова приобретён диагностический инструментарий:

- «Диагностический Комплект Семаго» - набор апробированных методик для проведения углубленного психологического обследования детей в возрасте от 3 до 10-12 лет, оценке состояния их регуляторно-волевой сферы, познавательной деятельности и ее отдельных компонентов, исследования аффективно-эмоциональной сферы, личностного развития и межличностных отношений;
- комплекс «Сенсорика 7» (Амалтея): представляет собой наборы методических материалов «знакомство с формой», «знакомство с цветом», «свойства предметов», «тактильное домино», «сенсорный ящик», «предметный мир в картинках», «сказки» для изучения восприятия детей дошкольного возраста;
- методика психолого-педагогической диагностики познавательного развития детей раннего возраста (2-3 лет) Е.А. Стребелевой, которая предназначена для проведения контроля за психическим развитием детей раннего возраста; оценки их познавательного развития;
- логопедическая методика В.М. Акименко, предназначенная для обследования детей с речевыми нарушениями.

В рамках стажировочной площадки по развитию эффективных практик оказания комплексной помощи детям с признаками расстройств аутистического спектра и с расстройствами аутистического спектра «Шаг вперед» активно используется комплект оборудования для сенсорной комнаты: программно-индикаторный комплекс для психофизиологической саморегуляции и коррекции психоэмоционального состояния, коррекционно-развивающий комплекс «Песочная терапия», наборы методических материалов для развития и коррекции восприятия «Сенсорика 7».

Учителем-дефектологом активно используются современные диагностические методики: КОМФОРТ (программно-индикаторный комплекс для психофизиологической саморегуляции и коррекции психоэмоционального состояния); песочная терапия с программным обеспечением (коррекционно-развивающий комплекс с видео регистрацией); методика исследования латерального профиля (детская) Амалтея.

Внешние связи Центра с иными организациями.

В рамках муниципальной системы образования расширяется количество организаций, с которыми взаимодействует Центр. Это, прежде всего, муниципальные образовательные организации, Комиссия по делам несовершеннолетних и защите их прав при администрации города Тамбова

Тамбовской области, отдел опеки и попечительства комитета по охране здоровья населения и социальному развитию администрации города Тамбова Тамбовской области, отдел профилактики социального сиротства комитета по охране здоровья населения и социальному развитию администрации города Тамбова Тамбовской области, правоохранительные и судебные органы, Тамбовское областное государственное бюджетное учреждение социального обслуживания населения «Забота», областная психолого-медико-педагогическая комиссия, учреждения культуры (библиотеки), федеральное государственное бюджетное образовательное учреждение высшего профессионального образования «Тамбовский государственный университет имени Г.Р. Державина».

Кроме того, заключены договоры со всеми учреждениями здравоохранения для обеспечения медицинского обслуживания детей, посещающих территориальную психолого-медико-педагогическую комиссию.

В период реализации программы дальнейшее развитие получили дополнительные платные услуги. Создано и успешно функционирует структурное образовательное подразделение, где реализуется платная дополнительная образовательная услуга «Занятия с детьми дошкольного возраста, направленные на их общее развитие» в форме очного обучения в группе по дополнительной общеразвивающей программе.

Успешно реализуется дополнительная платная услуга «Психолого-педагогическое заключение (экспертиза)» в форме письменного заключения по запросу суда. Если в 2016 году педагоги-психологи провели 9 экспертиз, в 2017 – 10 экспертиз, то в 2018 году проведено 20 экспертиз по запросу суда.

На третьем этапе реализации Программы развития в 2018 году проведены анализ, систематизация и обобщение достигнутых результатов. Нормативно-правовая база Центра соответствует требованиям меняющегося законодательства Российской Федерации. Психолого-педагогическая, логопедическая и дефектологическая помощь оказывается всем участникам образовательной деятельности, обратившимся в Центр. Оказана методическая, информационная и организационная помощь в работе психолого-медико-педагогических консилиумов образовательных организаций. По запросам образовательных организаций разработаны информационно-методические рекомендации по профессиональной ориентации старшеклассников. Расширен спектр психолого-педагогической и социальной помощи родителям, детям и семьям, оказавшимся в социально-опасном положении. Инновационный практический опыт обобщался и распространялся через работу методических объединений педагогов-психологов, социальных педагогов, учителей-логопедов и учителей-дефектологов. Традиционными стали и муниципальные конкурсы педагогов-психологов и учителей-логопедов. Увеличилось количество участников образовательных отношений, удовлетворенных качеством услуг, предоставляемых специалистами Центра, формируется привлекательный для всех субъектов образовательного процесса имидж Центра. На основе

эффективного контракта совершенствовалась система оплаты труда работников Центра.

Результаты независимой оценки качества оказания услуг специалистами Центра представлены на сайте <http://bus.gov.ru/pub/infocard/45426?activeTab=3&organizationGroup=251>

Выразить свое мнение о качестве оказываемых услуг можно на электронном ресурсе управления образования и науки Тамбовской области http://anketa.68edu.ru/index.php/485253?lang=ru_ru

SWOT-анализ кадрового потенциала и основных направлений деятельности Центра позволяет выявить нерешённые проблемы.

Оценка внутреннего потенциала Центра		Оценка внешних условий развития Центра	
Сильные стороны	Слабые стороны	Благоприятные возможности	Риски (угрозы)
Полноценная организация диагностической и коррекционной работы, созданы условия для выполнения муниципального задания	Недостаточная оснащённость кабинетов оргтехникой; устаревшая мебель	Улучшение финансирования за счёт введение системы дополнительных платных услуг	Возможное снижение объемов финансирования; низкая платёжеспособность населения
Сформирован коллектив с высоким профессиональным уровнем и творческим потенциалом, благоприятный микроклимат	Неготовность отдельных работников к работе в условиях перехода на профессиональный стандарт	Положительный имидж Центра в городской системе образования, востребованность специалистов Центра	Психологическое и эмоциональное выгорание у специалистов Центра
Созданы условия для непрерывного образования работников и повышения квалификации	Не все специалисты аттестованы на квалификационную категорию	Сотрудничество с ТОГОАУ ДПО ИПКРО и ТГУ имени Г.Р. Державина	Недостаточное финансирование мероприятий по повышению квалификации
Полноценная логопедическая и дефектологическая помощь детям	Недостаточное количество специалистов учителей-	Востребованность специалистов логопедической и	Отсутствие финансирования для открытия дополнительных

дошкольного и младшего школьного возраста	логопедов и учителей-дефектологов в штатном расписании	дефектологической службы со стороны детей младшего школьного возраста	ставок учителя–логопеда, учителя-дефектолога
Востребованность социальных педагогов в рамках межведомственного взаимодействия в работе с семьями и детьми, оказавшимися в СОП	Отсутствие у работников специального образования	Плодотворное сотрудничество с социальными партнёрами в рамках межведомственного взаимодействия в работе с семьями и детьми, оказавшимися в СОП	Психологическое и эмоциональное выгорание у специалистов Центра, вызванное сопровождением большого количества семей и детей, находящихся в СОП
Организована работа территориальной ПМПК, высокий профессионализм специалистов территориальной ПМПК	Одна ПМПК на 40 тысяч населения от 0 до 18 лет. Недостаточная укомплектованность штата ПМПК. В комиссии нет тифлопедагога, сурдопедагога, социального педагога, врачей - педиатра, офтальмолога, оториноларинголога, ортопеда	Востребованность специалистов ПМПК у социума	Прирост количества детей с ограниченными возможностями здоровья. Психологическое и эмоциональное выгорание у специалистов ПМПК, снижение качества оказания услуг
Выстроена система работы с детьми с ограниченными возможностями здоровья	Отсутствие в Центре без барьерной среды для лиц с ограниченными возможностями здоровья	Сотрудничество с образовательными, медицинскими и учреждениями социальной защиты	Недостаточная нормативно-правовая база для организации работы с детьми с ограниченными возможностями здоровья

Проблема неготовности отдельных работников к работе в условиях перехода на профессиональный стандарт будет решаться через систему повышения квалификации, профилактику эмоционального выгорания специалистов и улучшение морально-психологического климата в коллективе, сотрудничество с педагогическим институтом ТГУ имени Г.Р. Державина для решения кадровых вопросов.

Проблема аттестации педагогических кадров будет решаться через совершенствование эффективного контракта, внедрение профессионального стандарта и совершенствование системы морального и материального стимулирования специалистов.

Проблема нехватки специалистов учителей-логопедов, учителей-дефектологов в штатном расписании может быть решена за счёт профессиональной переподготовки специалистов Центра, введения дополнительных ставок при условии увеличения финансирования.

Отсутствие у социальных педагогов специального образования будет решаться за счёт курсов повышения квалификации и аттестационных процедур.

В состав территориальной ПМПК не входят учителя-дефектологи (по соответствующему профилю: тифлопедагог, сурдопедагог), социальный педагог, врачи - педиатр, офтальмолог, оториноларинголог, ортопед. Проблема недостаточной укомплектованности территориальной ПМПК кадрами будет решаться через заключение договоров о сотрудничестве с учреждениями здравоохранения, систему профессиональной переподготовки специалистов ПМПК, сотрудничество с ТГУ имени Г.Р. Державина. В соответствии с Приказом Министерства образования и науки РФ от 20 сентября 2013 г. № 1082 количество комиссий определяется из расчета 1 комиссия на 10 тысяч детей, проживающих на соответствующей территории, но не менее 1 комиссии в субъекте Российской Федерации. В г. Тамбове детское население составляет около 40 000 человек, функционирует одна ПМПК. Данная проблема может быть решена за счёт открытия филиалов территориальной ПМПК города Тамбова.

Проблема недостаточной оснащённости кабинетов специалистов техническими средствами и отсутствие в Центре без барьерной среды для лиц с ограниченными возможностями здоровья будет решаться через рациональное использование бюджетных средств, привлечение внебюджетных средств и средств, полученных от реализации платных услуг.

Как показывает анализ выявленных проблем, необходим целостный и системный подход к их решению посредством оптимизации деятельности всех специалистов Центра. В качестве такого подхода предполагается осуществление гибкого и адаптивного комплексного психолого-педагогического и медико-социального сопровождения участников образовательной деятельности, эффективной работы специалистов по созданию условий, максимально благоприятствующих полноценному

развитию личности ребенка, удовлетворению социальных ожиданий и социального заказа субъектов образовательной деятельности.

Анализ состояния и прогноз тенденций изменения внешней среды.

В Концепции развития психологической службы в системе образования в Российской Федерации на период до 2025 года отмечается, что «Изменения социально-экономической ситуации в стране принятие новых законодательных актов в сфере образования диктуют не только необходимость корректировки целей образования, учитывающих государственные, социальные и личностные потребности и интересы, но и совершенствование психологического обеспечения образовательной деятельности с учетом новых требований к психологическим условиям реализации образовательных программ. Современные научные исследования констатируют неравномерность психического развития детей, рост числа детей с проблемными вариантами развития, снижения уровней психического и психологического здоровья и физического развития, расширения распространенности функциональных нарушений и хронических заболеваний у обучающихся во всех периодах их обучения. В настоящее время актуализируется различного рода риски, такие как рост игровой интернет-зависимостей; десоциализация, виктимность, явления насилия, агрессии, противоправных действий и антисоциального поведения обучающихся; вовлечение в потребление психоактивных веществ; суицидальное поведение; раннее начало половой жизни; межэтническая напряженность и межнациональные конфликты; снижение толерантности в общении людей разных культур и разных возрастных групп.

Подобные тенденции связаны в том числе с перестройкой семьи как социального института, что порождает новую социальную ситуацию развития обучающегося, а также с расширением границ доступности, средств массовой информации и иных ресурсов при низком уровне безопасности информационной среды для обучающегося».

Анализ социального заказа.

Важной проблемой городской системы образования является доступность психолого-педагогических, социально-педагогических, логопедических, дефектологических услуг. Доступность заключается в получении гарантированного спектра психолого-педагогической и медико-социальной помощи и поддержки всем участникам образовательных отношений. Коллективу Центра предстоит решать проблемы психолого-педагогического сопровождения образовательной деятельности посредством утверждения принципа вариативности и комплексности при определении задач, использовании новейших инновационных технологий, подборе правовых, психологических и социально-педагогических методов и средств.

Важным аспектом для Центра является реализация программ преодоления трудностей в обучении; участие в проектировании и создании развивающей безопасной образовательной среды; участие в разработке

и внедрении адаптированных общеобразовательных программ с учетом возрастных, психофизических особенностей обучающихся.

Миссия Центра и задачи на 2019 год

Миссия Центра – сохранение и укрепление психологического и психического здоровья всех участников образовательной деятельности муниципальной системы образования через предоставление высококвалифицированной консультативно-коррекционной помощи.

Использование новых методов и технологий практической психологии и социальной педагогики будет способствовать развитию вариативной модели учреждения, способной гибко и адекватно реагировать на запросы образования в сфере сохранения и укрепления психологического здоровья всех участников образовательных отношений, повысит доступность качественных психолого-педагогических услуг и будет способствовать созданию эффективной системы психологического сопровождения образовательной деятельности.

Деятельность Центра направлена на совершенствование системы социально-педагогического, психолого-педагогического и логопедического сопровождения участников образовательных отношений в городе Тамбове, направленной на повышение качества и объема предоставляемых услуг, сохранение и укрепление здоровья обучающихся, снижение рисков их дезадаптации, негативной социализации.

Задачи:

- повысить профессиональную компетентность специалистов Центра в вопросах сохранения и укрепления психофизического здоровья детей;
- координировать в муниципальной системе образования инклюзивное образование детей с ограниченными возможностями здоровья;
- оказывать специализированную психолого-педагогическую, медицинскую и социальную помощь детям, испытывающим трудности в освоении основных общеобразовательных программ, своём развитии и социальной адаптации с учётом особенностей их психофизического развития и состояния здоровья;
- расширить помощь организациям, осуществляющим образовательную деятельность по вопросам реализации основных общеобразовательных программ, обучение и воспитание обучающихся с учётом новых образовательных стандартов;
- повысить профессиональную компетентность специалистов образовательных организаций в вопросах создания и поддержания психологически безопасной образовательной среды;
- обеспечить функционирование территориальной психолого-медико-педагогической комиссии города Тамбова;

- совершенствовать систему психолого-педагогического сопровождения детей и семей, попавших в социально-опасное положение и находящихся в банке данных комиссии по делам несовершеннолетних и защите их прав администрации города Тамбова Тамбовской области

В 2019 году планируется работать над усилением следующих *приоритетных направлений* деятельности Центра в соответствии с Уставом учреждения:

- осуществление различных видов диагностики уровня психического, физического развития детей, особенностей в поведении и развитии, школьной и социальной дезадаптации;
- организация психо-коррекционной, психопрофилактической и развивающей деятельности по индивидуально-ориентированным программам в соответствии с возрастными и индивидуальными особенностями детей;
- консультирование детей, родителей (законных представителей), педагогов по вопросам обучения, воспитания и развития, в том числе и анонимное.

Основные направления работы Центра

Направление и содержание работы	Место проведения	Сроки	Ответственный
1. Экспертно-диагностическое направление			
1.1. Диагностика сформированности универсальных учебных действий у учащихся 1-5 классов в рамках введения ФГОС НОО и ООО в образовательных учреждениях города (по заявкам ОУ)	МБУ «Центр психолого-педагогической, медицинской и социальной помощи» ОУ города	в течение года	Можейко А.В.
1.2. Диагностика уровня психологической готовности детей подготовительной группы ДОУ к школьному обучению (по заявкам ДОУ)	ДОУ города	сентябрь, март	Можейко А.В.
1.3. Ежегодный	МБУ «Центр	май	Иванова Е.С.

диагностический мониторинг профессиональных затруднений и образовательных запросов педагогов-психологов.	психолого-педагогической, медицинской и социальной помощи»		
1.4. Участие специалистов МБУ «Центр психолого-педагогической, медицинской и социальной помощи» в работе территориальной ПМПК г. Тамбова	По месту проведения	по плану работы ПМПК	Можейко А.В.
1.5. Комплексная, всесторонняя, динамическая диагностика резервных возможностей ребенка и нарушений его развития	МБУ «Центр психолого-педагогической, медицинской и социальной помощи»	в течение года	Педагоги-психологи Центра
1.6. Диагностика индивидуально-личностных особенностей детей и подростков, обращающихся за психологической помощью в МБУ «Центр психолого-педагогической, медицинской и социальной помощи»	МБУ «Центр психолого-педагогической, медицинской и социальной помощи»	в течение года	Педагоги-психологи Центра
1.7. Диагностика причин нарушения взаимоотношений в	МБУ «Центр психолого-педагогической,	в течение года	Педагоги-психологи Центра

системе родитель-ребенок.	медицинской и социальной помощи»		
1.8. Участие в работе конфликтных комиссий комитета образования (по запросу)	По месту проведения	по приказу председателя комитета образования	Саранчин Н.Н., Ефимов М.Б.
1.9. Участие в следственных действиях и судебных разбирательствах с участием несовершеннолетних (по запросу следственных и судебных органов)	По месту проведения	по запросу	Педагоги-психологи Центра, Социальные педагоги Центра
1.10. Участие в заседаниях круглых столов, посвященных введению ФГОС ДО, НОО и ООО в образовательных учреждениях города	По месту проведения	по плану комитета образования	Саранчин Н.Н., Ефимов М.Б., Коваль Н.А., Педагоги-психологи Центра
1.11. Участие в организации и проведении заседаний городского родительского клуба и городских родительских собраний	По месту проведения	в течение года по плану комитета образования	Педагоги-психологи Центра, Учителя-логопеды Центра, Социальные педагоги Центра
1.12. Участие специалистов МБУ «Центр психолого-педагогической, медицинской и социальной помощи»	МБУ «Центр психолого-педагогической, медицинской и социальной помощи»	по плану работы ГУ МЧС	Педагоги-психологи Центра

в работе ГУ МЧС России по Тамбовской области в части оказания психологической помощи пострадавшему населению			
2. Консультативное направление			
2.1. Консультирование участников учебно-воспитательного процесса по вопросам обучения и развития.	МБУ «Центр психолого-педагогической, медицинской и социальной помощи»	в течение года	Можейко А.В., Коваль Н.А. Педагог-психологи Центра
2.2. Консультирование педагогов-психологов по вопросам профессиональной компетенции.	МБУ «Центр психолого-педагогической, медицинской и социальной помощи»	в течение года	Можейко А.В., Ефимов М.Б., Коваль Н.А.
2.3. Консультирование администрации ОУ по вопросам функционирования психологической службы.	МБУ «Центр психолого-педагогической, медицинской и социальной помощи»	в течение года	Саранчин Н.Н., Ефимов М.Б., Можейко А.В., Коваль Н.А.
2.4. Индивидуальная и групповая форма консультирования по вопросам конструктивного взаимодействия (родитель-ребенок, семья-общество).	МБУ «Центр психолого-педагогической, медицинской и социальной помощи»	в течение года	Коваль Н.А, Педагог-психологи Центра, Социальные педагоги Центра
3. Коррекционное направление			

3.1. Организация и проведение индивидуальных и групповых занятий с детьми и подростками:	МБУ «Центр психолого-педагогической, медицинской и социальной помощи»	в течение года (в соответствии с рабочим графиком)	Педагоги-психологи Центра, учителя-логопеды Центра, учитель-дефектолог
3.1.1. развитие познавательных процессов			
3.1.2. развитие навыков общения			
3.1.3. психологическая готовность к школе			
3.1.4. коррекция детско-родительских отношений			
3.1.5. формирование представлений о здоровом образе жизни			
3.1.6. социально-психологический тренинг (для учащихся старших классов).			
3.1.7. коррекция нарушений индивидуально-личностных особенностей развития эмоционально-волевой сферы и поведения			
3.1.8. коррекция невротических состояний			
3.1.9. развитие сенсомоторных навыков			
3.1.10. развитие умений и навыков пользования исправленной речью			
3.1.11. развитие связной речи			
3.1.12. устранение дислексии и дисграфии у младших школьников			
3.1.13. формирование универсальных учебных действий			
4. Информационно-методическое направление			
4.1. Организация и проведение методических мероприятий для педагогов-психологов общеобразовательных организаций	МБУ «Центр психолого-педагогической, медицинской и социальной помощи»	в течение года по отдельному плану методической работы	Можейко А.В.
4.2. Организация и проведение методических мероприятий для социальных педагогов общеобразовательных организаций	МБУ «Центр психолого-педагогической, медицинской и социальной помощи»	в течение года по отдельному плану методической работы	Ефимов М.Б.

4.3. Организация и проведение методических мероприятий для педагогов-психологов дошкольных образовательных организаций	МБУ «Центр психолого-педагогической, медицинской и социальной помощи»	в течение года по отдельному плану методической работы	Можейко А.В.
4.4. Организация и проведение методических мероприятий для учителей-логопедов дошкольных образовательных организаций	МБУ «Центр психолого-педагогической, медицинской и социальной помощи»	в течение года по отдельному плану методической работы	Можейко А.В.
4.5. Организация и проведение методических мероприятий для учителей-дефектологов дошкольных образовательных организаций	МБУ «Центр психолого-педагогической, медицинской и социальной помощи»	в течение года по отдельному плану методической работы	Можейко А.В.
4.6. Оказание методической помощи педагогическим работникам общеобразовательных организаций по проблемам психолого-педагогического сопровождения всех участников образовательных отношений	МБУ «Центр психолого-педагогической, медицинской и социальной помощи»	в течение года по запросам	Ефимов М.Б. Можейко А.В.

<p>4.7. Оказание методической помощи педагогическим работникам дошкольных образовательных организаций по проблемам психолого-педагогического сопровождения всех участников образовательных отношений</p>	<p>МБУ «Центр психолого-педагогической, медицинской и социальной помощи»</p>	<p>в течение года по запросам</p>	<p>Можейко А.В. Ефимов М.Б.</p>
<p>4.8. Организация и проведение конкурсов по психологии для педагогических работников и учащихся старших классов</p>	<p>МБУ «Центр психолого-педагогической, медицинской и социальной помощи»</p>	<p>в течение года по приказу комитета образования</p>	<p>Можейко А.В. Ефимов М.Б. Коваль Н.А.</p>