

ОСОБЕННОСТИ  
ФИЗИОЛОГИЧЕСКОГО  
СОЗРЕВАНИЯ И ПСИХИЧЕСКОГО  
РАЗВИТИЯ МАЛЬЧИКОВ И  
ДЕВОЧЕК. РАЗЛИЧИЯ В ОБУЧЕНИИ  
И ВОСПИТАНИИ.

МБУ «ЦЕНТР ПСИХОЛОГО-  
ПЕДАГОГИЧЕСКОЙ, МЕДИЦИНСКОЙ И  
СОЦИАЛЬНОЙ ПОМОЩИ»  
ПЕДАГОГ-ПСИХОЛОГ  
ГЛАДЫШЕВА ЕКАТЕРИНА АЛЕКСАНДРОВНА



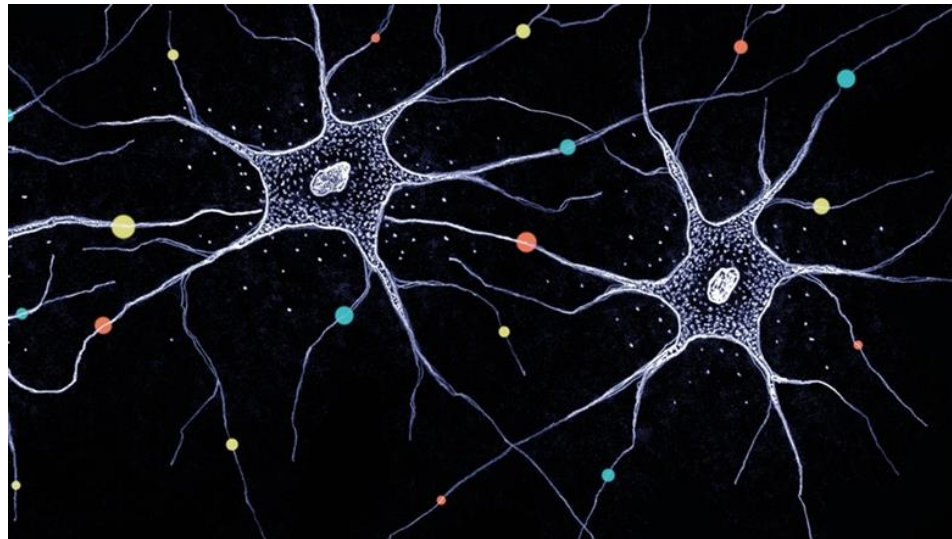
Центр психолого-педагогической,  
медицинской и социальной помощи  
Тамбов

# ПСИХОФИЗИОЛОГИЧЕСКИЕ ОСОБЕННОСТИ ДЕТЕЙ И ПОДРОСТКОВ

Здесь хотелось бы затронуть **нейронауку** и рассказать немного о развитии мозговых структур.

**Нейрон-клетка, получающая,  
хранящая и обрабатывающая  
информацию.**

**Связь между нейронам  
формирует привычки.  
(1 клетка действие  
-2клетка результат)**



# ПСИХОФИЗИОЛОГИЧЕСКИЕ ОСОБЕННОСТИ ДЕТЕЙ И ПОДРОСТКОВ

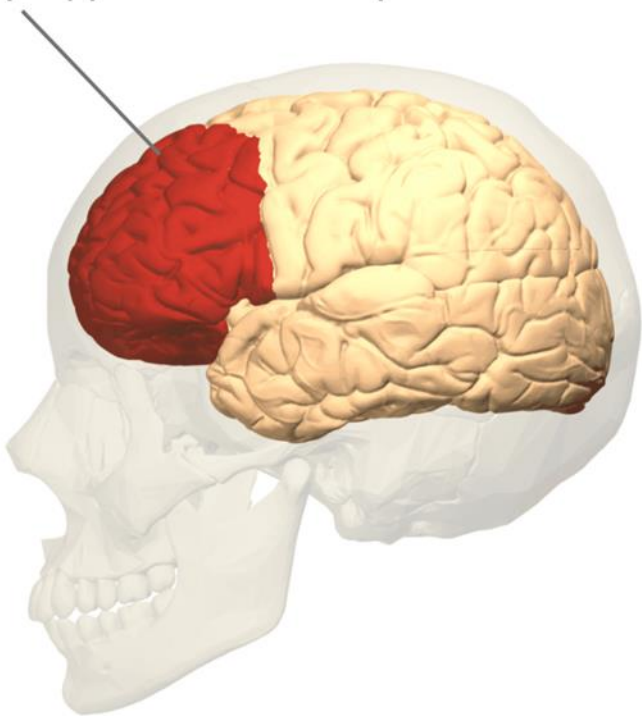
**ДЕВОЧКИ** в возрасте 3х лет хорошо овладевают способами вербального общения и используют словесные манипуляции.



**МАЛЬЧИКИ** 3х лет выражают же свои переживания и мысли по средствам действий, потому они чаще что-то ломают, кидают дерутся в кризисный период.

# ПСИХОФИЗИОЛОГИЧЕСКИЕ ОСОБЕННОСТИ ДЕТЕЙ И ПОДРОСТКОВ

Префронтальная кора

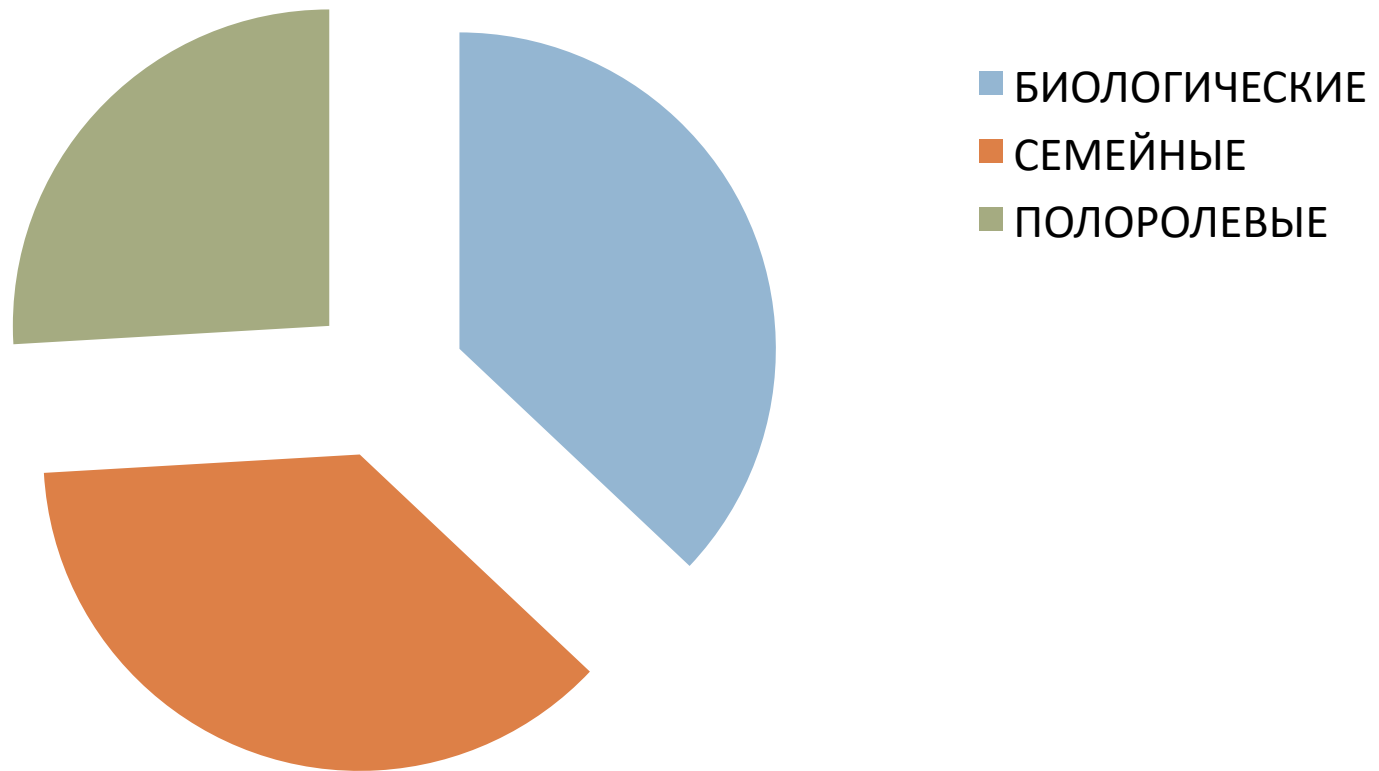


Отличительная особенность мозга ребенка от взрослого заключается в работе **префронтальной коры** головного мозга, ответственной за **когнитивный (осознанный) контроль**, который только начинает развиваться.

Поэтому **при принятии решений** мозг задействует **лимбическую систему**, ответственную за сферу эмоций. Поступки ребенка кажутся взрослым нелогичными. В действительности подросток еще просто не в состоянии контролировать эмоциональные перепады и потребность в сильных ощущениях.

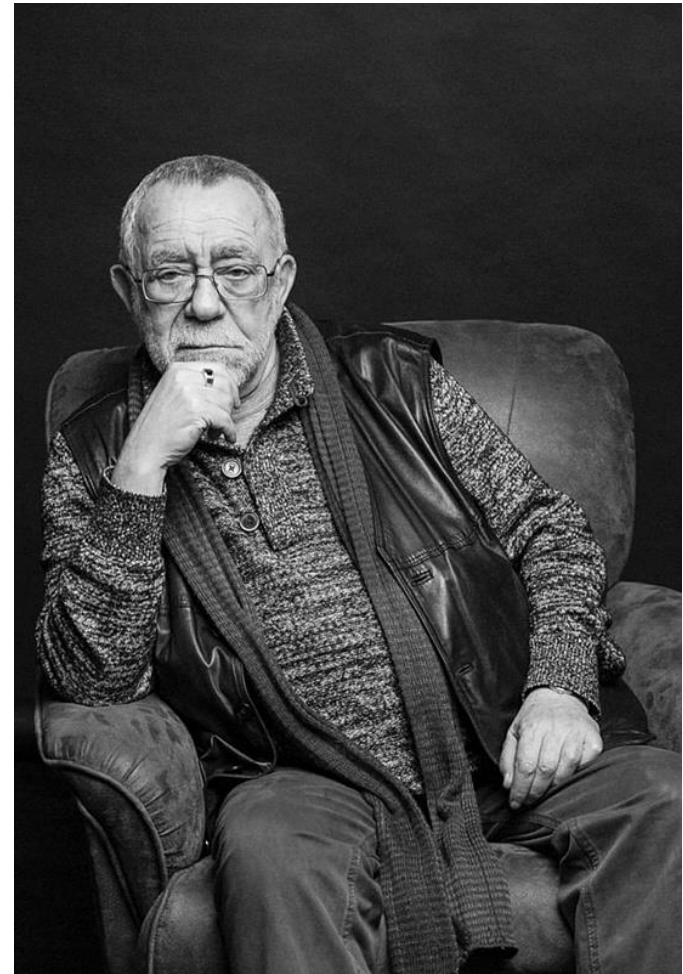
# ПСИХОФИЗИОЛОГИЧЕСКИЕ ОСОБЕННОСТИ И РАЗЛИЧИЯ

## ФАКТОРЫ



# ОСОБЕННОСТИ ВЫСШЕЙ НЕРВНОЙ ДЕЯТЕЛЬНОСТИ

Автор первого в России фундаментального исследования аутизма у детей и первых книг о нём для врачей и родителей, один из пионеров детской психосексологии в СССР/России, автор концепции трансметодологической психотерапии-**Каган Виктор Ефимович** выявил в своих исследованиях, наибольшую уязвимость ВНД у мальчиков, что приводит к повышенному риску формирования пограничных психических расстройств.

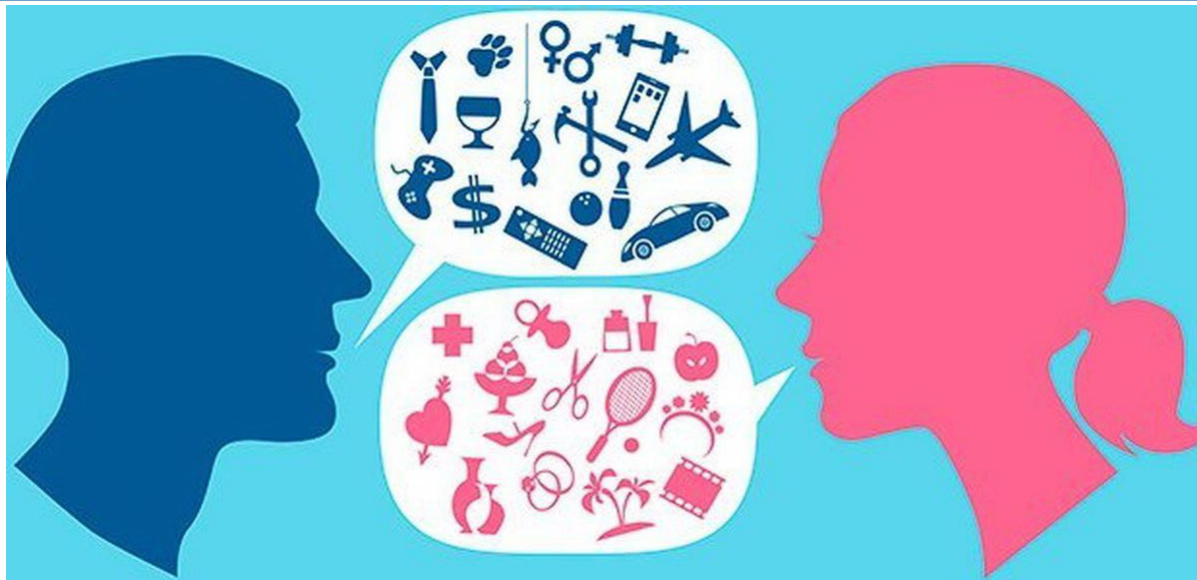


# ГОРМОНЫ ГИПОФИЗА

МАЛЬЧИКИ	ДЕВОЧКИ
ТЕСТЕСТЕРОН	ПРОГЕСТЕРОН
	ПРОЛАКТИН
ФОЛЛИКУЛОСТИМУЛИРУЮЩИЙ ГОРМОН	ФОЛЛИКУЛОСТИМУЛИРУЮЩИЙ ГОРМОН
ЛЮТЕИНЕЗИРУЮЩИЙ ГОРМОН	ЛЮТЕИНЕЗИРУЮЩИЙ ГОРМОН

# ГЕНДЕРНАЯ ТЕОРИЯ

Можно отдельно выделить такое понятие, как гендер. Когда мы говорим о **поле**, то имеем в виду **биологическую разницу** между организмами, а **гендер** – это **культурная и социальная принадлежность** человека

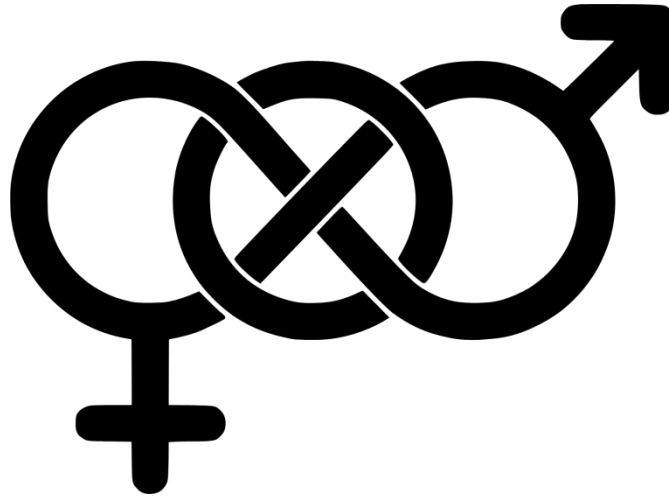




# ГЕНДЕРНАЯ ТЕОРИЯ

## ФЕМИННОСТЬ

К типично женским чертам традиционно относятся такие, как уступчивость, мягкость, чувствительность, застенчивость, нежность, сердечность, способность к сочувствию, сопереживанию.



## МАСКУЛИННОСТЬ

К типично мужским чертам традиционно относятся такие, как независимость, напористость, доминантность, агрессивность, склонность к риску, самостоятельность, уверенность в себе. маскулинные индивидов отличает большее самоуважение в целом, а также более высокая самооценка в области академических достижений и собственной внешности – физическое Я.

## АНДРОГИННОСТЬ

Гармоничная интеграция маскулинных и фемининных черт повышает адаптивные возможности андрогинного типа. При этом большая мягкость, устойчивость в социальных контактах и отсутствие резко выраженных доминантно-агрессивных тенденций в общении никак не связаны со снижением уверенности в себе, а напротив проявляются на фоне сохранения высокого самоуважения, уверенности в себе и самопринятия.

# ГЕНДЕРНЫЕ ИССЛЕДОВАНИЯ

В своей изначальной теории Сандра Бэм высказывала идею о продуктивности наличия у человека гендерных черт противоположного пола, что делает его более гибким и позволяет легче завязывать взаимоотношения в социальной среде (при этом идеальным вариантом являлась андрогиния). Впоследствии С. Бэм пересмотрела свои взгляды, отметив, что наиболее продуктивным является наличие мужских гендерных свойств у индивидов любого пола, так как именно эти качества (лежащие в гендерном стереотипе мужественности) отвечают за адаптацию и продвижение в социуме .

# ГЕНДЕРНЫЕ ИССЛЕДОВАНИЯ

- В 2015 году было проведено исследование на подростковой возрастной группе (14-15 лет)
- Гипотезой настоящего исследования выступило положение о зависимости между имеющимися гендерными стереотипами и индивидуально-психологическими особенностями личности, проявляющийся уже в период подросткового возраста.
- Исследование, проведенное под руководством профессора Б.М.Когана (Доктор биологических наук, профессор, зав. кафедрой клинической и специальной психологии МГПУ)



# ГЕНДЕРНЫЕ ИССЛЕДОВАНИЯ

## Выводы исследования:

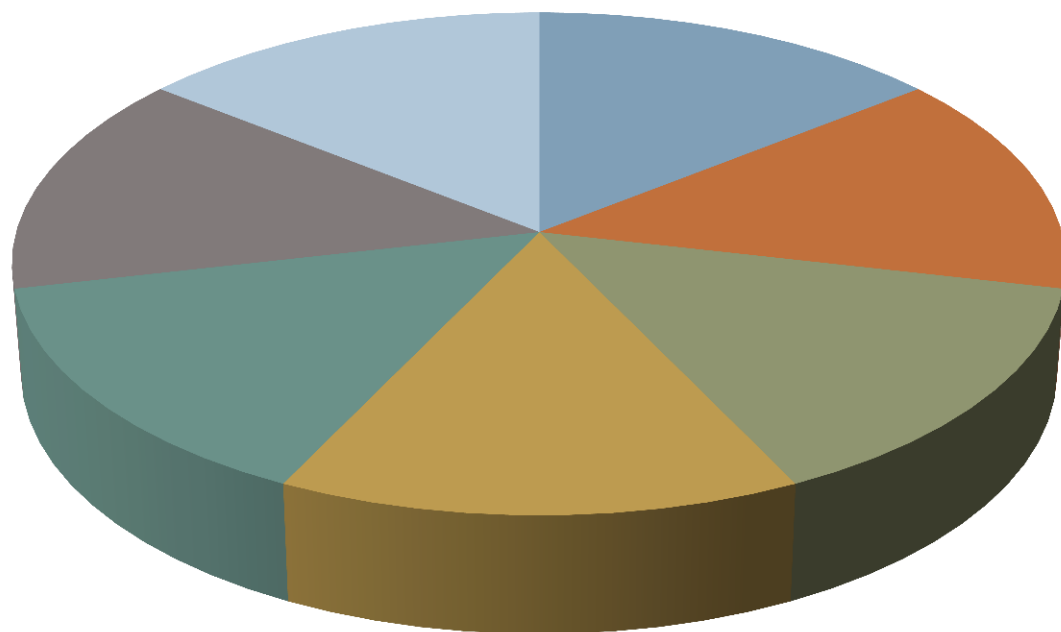
- Качества, характеризующие юношей и девушек с феминным и маскулинным гендером соответствуют стереотипам маскулинности-феминности, принятым в обществе.
- Выделенные качества, зависящие от гендерного пола, характеризуют именно гендерный, а не биологический пол испытуемых: у феминных юношей и девушек показатели тяготеют друг к другу, как и у маскулинных юношей и девушек

## Заключение

На основании проведенного исследования мы можем делать определенные выводы относительно гендерной составляющей в развитии современных юношей и девушек, особенностях ее формирования; также мы можем судить о взаимосвязи гендера с факторными составляющими личностного развития.

# КРЕПКАЯ СЕМЬЯ

## ФУНДАМЕНТ

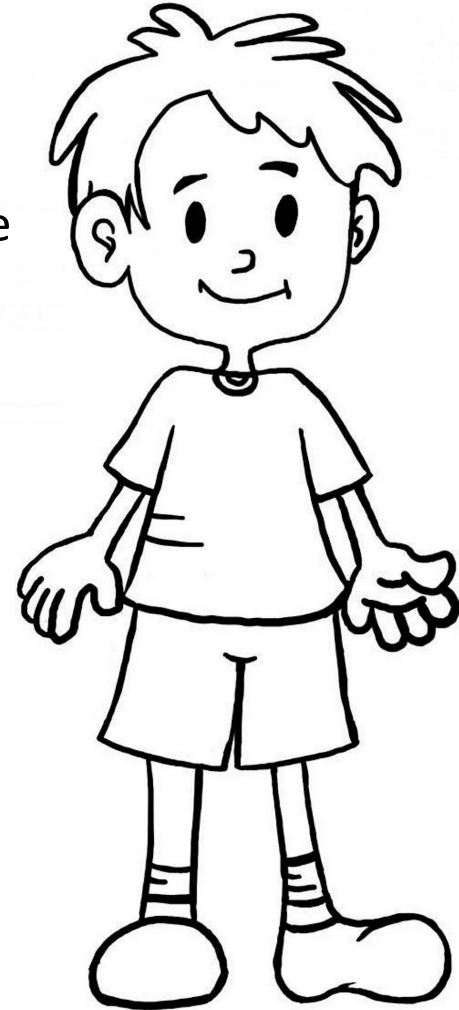


- ВЗАИМОУВАЖЕНИЕ
- ВЗАИМОПОНИМАНИЕ
- ЗАИНТЕРЕСОВАННОСТЬ
- ПРИНЦИП НОВИЗНЫ
- ОТСУТСТВИЕ ЯРЛЫКОВ "ТЫ ДОЛЖЕН"
- ЗРЕЛАЯ ЛИЧНОСТЬ
- ЧЕЛОВЕК-НЕ ФУНКЦИЯ

# МУЖСКОЙ ПОЛ

## Действующие стереотипы

- У большинства мальчиков (до 12 лет) более развито правое полушарие, обеспечивающее склонность к творчеству, конкретно-образному характеру познавательных процессов, отвечающее за распознавание и анализ зрительных и музыкальных образов, форм и структуры предметов, за сознательную ориентацию в пространстве, что позволяет мыслить абстрактно, формируя понятия, образы.
- С психологической стороны у большинства мальчиков преобладает эмоциональная сдержанность, взаимоотношения с людьми поверхностные, конкретные.
- Мальчики тяготеют к широкому кругу общения.
- Мальчики привлекают внимание противоположного пола логикой суждений, физической ловкостью и смелостью, мастерством в практических делах.
- Мальчики предпочитают дух соревновательности и справедливой спортивной борьбы.



# ЖЕНСКИЙ ПОЛ

## Действующие стереотипы:

- ❑ У большинства девочек (до 12 лет) более развито левое полушарие, обеспечивающее склонность к абстрагированию и обобщению, словесно-логический характер познавательных процессов, оперирующее словами, условными знаками и символами, отвечающее за регуляцию речи, письма, логического мышления.
- ❑ Внимание большинства девочек привлекает сам человек, его внутренний мир, проблемы человеческих взаимоотношений, ядро их самосознания определяется межличностными отношениями.
- ❑ В дружбе у девочек доминируют диады и триады, которые «закрыты» для посторонних.
- ❑ У девочек способ обращения на себя внимания – кокетство.
- ❑ Девочки тоже соревновательны, но на уровне межличностных отношений: в споре и в сравнении друг с другом.



# ГЕНДЕРНЫЕ ОСОБЕННОСТИ ПРОЯВЛЕНИЯ ДЕЗАДАПТАЦИИ

ДЕВОЧКИ	МАЛЬЧИКИ
СОЦИАЛЬНАЯ ИНФАНТИЛЬНОСТЬ	САМОДОСТАТОЧНОСТЬ
ЭМОЦИОНАЛЬНАЯ НЕЗРЕЛОСТЬ	ОТКРЫТОСТЬ К МЕЖЛИЧНОСТНЫМ КОНТАКТАМ
ВЫСОКАЯ ДОМИНАНТНОСТЬ	НИЗКАЯ ДОМИНАНТНОСТЬ
ТРЕВОЖНОСТЬ	ТРЕВОЖНОСТЬ
РЕАКТИВНОСТЬ	ЭМОЦИОНАЛЬНАЯ НЕУСТОЙЧИВОСТЬ
НИЗКИЙ САМОКОНТРОЛЬ	НЕДИФФЕРЕНЦИРОВАННОСТЬ ДЕЗАДАПТАЦИИ
НИЗКИЙ УРОВЕНЬ СОБЛЮДЕНИЯ НОРМ	
ДИФФЕРЕНЦИРОВАННОСТЬ ДЕЗАДАПТАЦИИ	

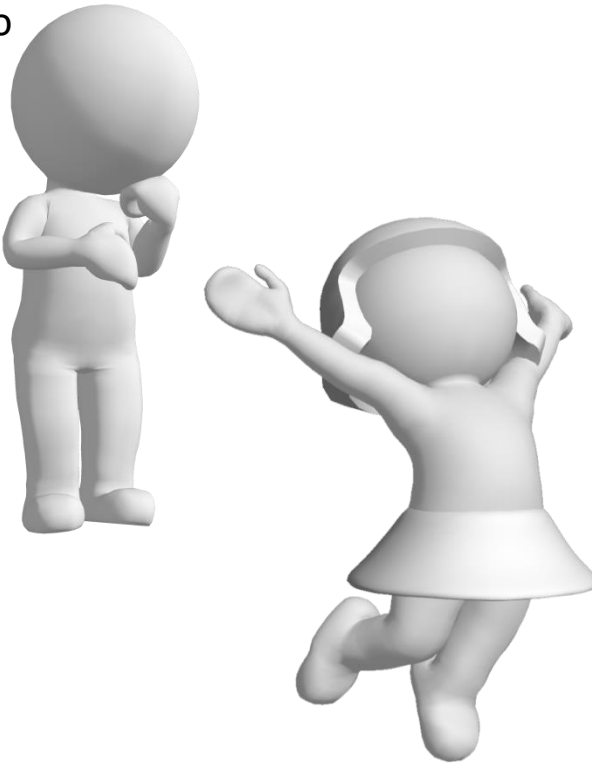
\*из исследования «Гендерные различия в личностных качествах, определяющих дезадаптацию младших подростков» Е.В. Славуцкой, доктора психологических наук.



# ГЕНДЕРНЫЕ ОСОБЕННОСТИ ДЕЗАДАПТАЦИИ

- Есть ряд исследований эмоционального реагирования основанные на гендерном воспитании:

Говоря с **мальчиком**, помните о его нетерпимости к эмоциональным переживаниям. Изложите ему свои претензии кратко, точно и на фактическом материале. Мальчик **не способен** долго удерживать **эмоциональное напряжение**, очень скоро он перестанет вас воспринимать. Мальчики в этом случае истощаются информационно (снижение активности левого, «рационально-логического» полушария).



Говоря с **девочкой**, помните об ее **эмоциональной бурной реакции**, которая **помешает** ей понять, за что ее ругают. Спокойно разберите ошибки. В процессе обучения девочки могут капризничать из-за усталости (истощение правого, «эмоционального» полушария.)

# ГЕНДЕРНЫЕ ОСОБЕННОСТИ ПРОЯВЛЕНИЯ АГРЕССИИ

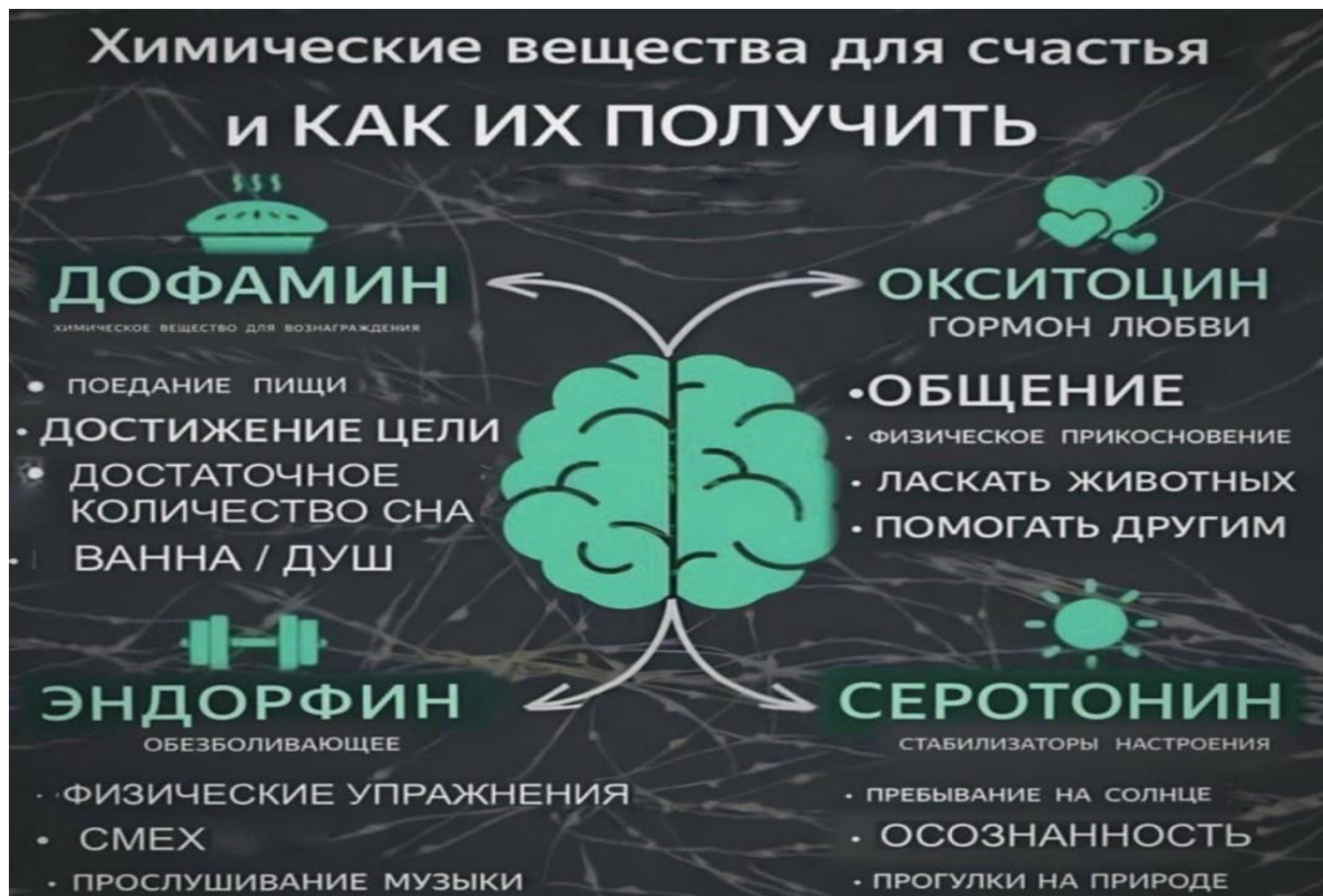
ДЕВОЧКИ	МАЛЬЧИКИ
ВЕРБАЛЬНАЯ АГРЕССИЯ	ПРЕДМЕТНАЯ АГРЕССИЯ
ЭМОЦИОНАЛЬНАЯ АГРЕССИЯ	ФИЗИЧЕСКАЯ АГРЕССИЯ
АУТОАГРЕССИЯ	ЧУВСТВО ВИНЫ
ЧУВСТВО ВИНЫ	НАСТУПАТЕЛЬНОСТЬ
РАЗДРАЖИТЕЛЬНОСТЬ	БЕСКОМПРОМИСНОСТЬ
МСТИТЕЛЬНОСТЬ	НЕТЕРПИМОСТЬ К МНЕНИЮ ДРУГИХ
ОБИДЧИВОСТЬ	ВСПЫЛЬЧИВОСТЬ
ПОДОЗРИТЕЛЬНОСТЬ	

\* «ГЕНДЕРНЫЕ ОСОБЕННОСТИ АГРЕССИВНОГО ПОВЕДЕНИЯ В ПОДРОСТКОВОМ ВОЗРАСТЕ»

ЭЛЕКТРОННЫЙ ЖУРНАЛ «UNIVERSUM. ПСИХОЛОГИЯ И ОБРАЗОВАНИЕ»

Гудкова Елена Владимировна канд. психол. Наук; Разова Ольга Евгеньевна студент кафедры психологии

# ПСИХОЭМОЦИОНАЛЬНАЯ ПРОФИЛАКТИКА



# МЕТОДИКА «ПЯТИСТУПЕНЧАТАЯ ПАУЗА»

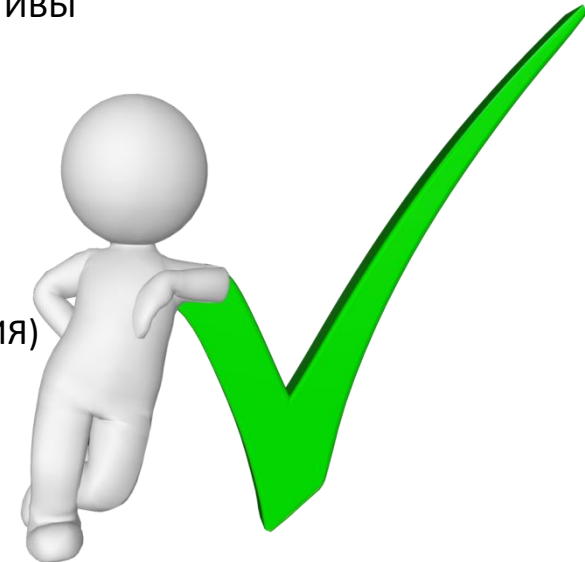


Упражнение поможет научиться поступать осознанно, а не импульсивно, давая возможность принять наиболее здоровое решение.

- Шаг 1. Помогите понять своё физическое состояние. («что ты чувствуешь в теле?») Эмоциональные порывы могут проявляться в виде физических ощущений. Помогите понять, что ребенок ощущает в различных областях тела: в области живота, головы, шеи, груди?
- Шаг 2. Помогите осознать ему свое эмоциональное состояние. Сопоставьте с определённым физическим ощущением с какой-либо эмоцией. Почему он чувствуете себя напряжённо? Что его раздражает? Чего он опасается?
- Шаг 3. Помогите осознать его импульсы. Вызывают ли у него эмоции и ощущения в тебе, которые он только что испытывал, потребность совершить какое-либо действие? На какое действие они его наталкивают?
- Шаг 4. Обсудите возможные последствия. К каким результатам – как в ближайшее время, так и в отдельной перспективе – вероятнее всего приведёт совершённое им действие. Предвидение возможных нежелательных последствий, вызванных этим действием, может послужить надёжным удерживающим фактором.
- Шаг 5. Спросите его, есть ли у вас другие варианты действий? Что быстрее всего принесёт ему наилучшие результаты? Если ребенок мысленно представит то хорошее, что произойдёт при его наиболее конструктивных действиях, это может послужить толчком к перемене решений.

# РЕКОМЕНДАЦИИ

- ПЛОТНОЕ СОТРУДНИЧЕСТВО ШКОЛЫ И РОДИТЕЛЕЙ
- ИСКРЕННИЙ ИНТЕРЕС К ЛИЧНОСТИ РЕБЕНКА
- УЧИТЬ ДЕТЕЙ ПРИСПАСАБИВАТЬСЯ К ЖИЗНИ, А НЕ УКАЗЫВАТЬ КАК ЖИТЬ
- ПРИНЯТИЕ ВСЕХ ЭМОЦИЙ ДЕТЕЙ
- РАЗВИТИЕ УРОВНЯ ДУХОВНОЙ КУЛЬТУРЫ
- НЕТ «ЯРЛЫКАМ»
- ОРИЕНТИР НА ИНДИВИДУАЛЬНОСТЬ
- ОШИБКИ-ЦЕННЫЙ ОПЫТ
- ПРОСТОР ДЛЯ ДОВЕРИЯ
- ПОЗИТИВНОЕ ПОДРЕПЛЕНИЕ ИЛИ ВОЗНАГРАЖДЕНИЕ ЗА УСПЕХИ И ИНИЦИАТИВЫ
- РАЗВИТИЕ ЭМОЦИОНАЛЬНОГО ИНТЕЛЛЕКТА
- РАЗВИТИЕ САМОСТОЯТЕЛЬНОСТИ
- ОРИЕНТИР НА ЦЕЛОСТНОСТЬ И ЗРЕЛОСТЬ ЛИЧНОСТИ
- МОНИТОРИНГ ПСИХОЛОГИЧЕСКОГО КЛИМАТА В КЛАССЕ
- ПРОФИЛАКТИКА КОНФЛИКТОСНОСТИ
- ТВОРЧЕСКАЯ СУБЛИМАЦИЯ АГРЕССИИ( АРТ-ТЕРАПИЯ,МУЗЫКАЛЬНАЯ ТЕРАПИЯ)
- СПОРТИВНАЯ СУБЛИМАЦИЯ АГРЕССИИ
- КОНСУЛЬТАЦИИ У ПСИХОЛОГОВ/ПСИХИАТРОВ/ПСИХОТЕРАПЕВТОВ



***СПАСИБО ЗА ВНИМАНИЕ!***

